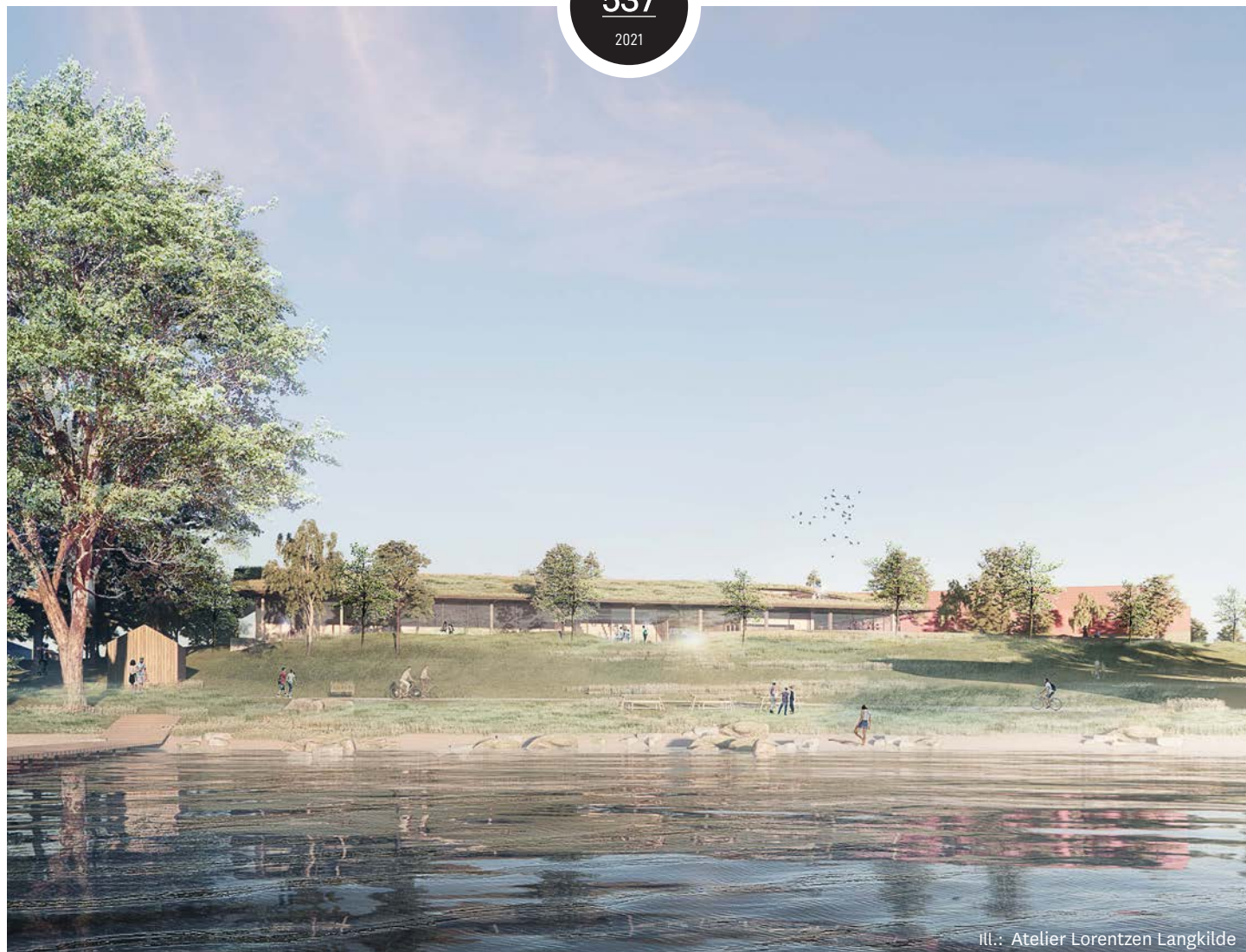


NORSKE ARKITEKTKONKURRANSER

Utgitt av Norske arkitekters landsforbund på oppdrag fra Anno Museum

NR.
537
2021



Ill.: Atelier Lorentzen Langkilde

Åpen plan- og designkonkurransen for
**"NYTT MUSEUMSBYGG PÅ
DOMKIRKEODDEN, HAMAR"**



Norske arkitekters
landsforbund

KORT OM KONKURRANSEN

Anno inviterte mars 2021 til en åpen arkitektkonkurranse for et moderne museumsbygg som skal stå sammen med to verdensberømte og fredede bygningsikoner, Sverre Fehns «Storhamarlåven» fra 1973 og Lund+Slaatto Arkitekter (ved Kjell Lund) «Hamardomen» fra 1998. Et nytt museumsbygg skal bidra til å forsterke og videreutvikle Domkirkeoddens historiske, faglige og arkitekturmessige uttrykk. Nybygget skal gi besøkende et førsteinntrykk som museets hovedinngang og bidra til å forsterke den formidlingen vi ønsker å tilby som del av et helårsåpent museum.

Arkitekt Sverre Fehns Storhamarlåven stod ferdig i 1973 og utstillingene i 1980. Etter datidens krav var Storhamarlåven en moderne og fremtidsrettet museumsbygning. Årene som fulgte og nå 40-50 år senere, fyller ikke Storhamarlåven lenger museets krav til utstillingslokaler eller til funksjoner og fasiliteter for ansatte og publikum fullt ut. Anno trenger derfor å supplere med et nytt, moderne og fremtidsrettet museumsbygg som skal romme utstillings- og publikumsfunksjoner, en restaurant, kontorer og arbeidsplasser for museets ansatte.

Domkirkeodden har i tillegg til dagens innendørstilbud sommerstid, også verdifulle og historiske utendørstilbud. Et unikt kulturhistorisk middelalderlandskap med middelalderruiner og urtehage samt 60 antikvariske bygninger fra Hedmarken.

Mange besøker Domkirkeodden i dag nettopp på grunn av våre to bygninger som tilhører verdensarkitekturen og museets unike og historiske kulturlandskap beliggende langs Mjøsa. Denne invitasjonen har forhåpninger om at deltakerne setter seg høye mål om arkitektonisk uttrykk som del av området og museets historiske og fremtidige attraktivitet og formidling.

RANGERING

1. PREMIE KONKURRANSENS VINNER

1. premie: 700 000 NOK
Motto: "SHELTER"
Atelier Lorentzen Langkilde, København

2. PREMIE

2. premie: 300 000 NOK
Motto: "HEDMARKENS HUS"
Resell+Nicca / Fabel arkitekter, Oslo

INNKJØP

Innkjøp: 100 000 NOK
Motto: "SAMKLANG"
Lund+Slaatto Arkitekter, Oslo

Innkjøp: 50 000 NOK
Motto: "PILGRIMSLÅVEN"
Lipinski Architects / A.C.B. / Tobias
Laukenmann, Malmø / KBH. / Stuttgart

Innkjøp: 50 000 NOK
Motto: "SKIP"
Fredrik Lund og Martin Forsby,
Trondheim, Stockholm / København

Innkjøp: 50 000 NOK
Motto: "PORTMANTEAU"
Asas arkitektur, Oslo / Hamar

Innkjøp: 50 000 NOK
Motto: "BAKKEHUSET"
Thi & Dencker arkitekter, København

Innkjøp: 50 000 NOK
Motto: "HORISONT"
RAM arkitektur, Lillehammer

Innkjøp: 50 000 NOK
Motto: "POETRY OF RUINS"
Hald & Ravnborg, København

Innkjøp: 50 000 NOK
Motto: "LYSVEV"
Studio Stove, Oslo

Innkjøp: 50 000 NOK
Motto: "TRESNITT"
Fjord Arkitekter / NMS architecture,
Oslo / Portugal

JURY

JURY

De innleverte utkastene er bedømt av en jury med følgende sammensetning:

Jørn Holme

Juryens leder / sorenskriver for Vestfold tingrett (tidligere riksantikvar)

Inga Borud Bjørke

Politisk rådgiver, Hamar kommune

Sven Inge Sunde

Administrerende direktør, Anno museum

Magne Rugsveen

Avdelingsdirektør, Anno Domkirkeodden

Vigdis Stensby

Statsarkivar i Hamar

Niels Marius Askim

Arkitekt MNAL / Partner, Askim / Lantto Arkitekter
Oppnevnt arkitekt MNAL fra Norske arkitekters landsforbund (NAL)

Lisbeth Funck

Førsteamanuensis, Arkitektur- og designhøgskolen i Oslo
Oppnevnt arkitekt MNAL fra Norske arkitekters landsforbund (NAL)

Inge Dahlman

Landskapsarkitekt MNLA,
Landskapsfabrikken / Asplan Viak
Oppnevnt landskapsarkitekt MNLA fra Norske landskapsarkitekters forening (NLA)

Gisle Nataas

Juryens sekretær, arkitekt MNAL,
Norske arkitekters landsforbund

Utgitt av Norske arkitekters landsforbund på oppdrag av Anno museum



Norske arkitekters
landsforbund

GJENNOMFØRING AV KONKURRANSEN

Konkurransen ble kunngjort og gjennomført som en åpen plan- og designkonkurranse. Anno museum as var konkurransens oppdragsgiver. Kunngjøring overfor det norske og europeiske marked ble foretatt gjennom Doffin-systemet 31.03.2021, og TED og Norske arkitekters landsforbund (NAL) sin hjemmeside.

Frist for spørsmål til konkurranseprogrammet var satt til 21.05.2021. Innleveringsfristen var satt til 25.06.2021 kl. 12.00. 110 godkjente konkurranseutkast ble levert inn. Utkastene og navnekonvoluttene ble levert via KGV Light til konkurransefunksjonær som var NAL. Mottak av konkurranseforslag og anonymitet. NAL organiserte sine roller i konkurransen på følgende måte for å sikre anonymiteten i hele konkurranse- prosessen:

- NALs konkurransefunksjonær i konkurranseperioden (spørsmål og svar): Gisle Nataas
- NALs konkurransefunksjonær vedr innlevering, mottak og anonymisering av konkurranseutkastene: Måns Davidson
- NALs jurysekretær: Gisle Nataas

Mottak av utkast og navnekonvolutter ble håndtert av konkurransefunksjonær for mottak slik at anonymiteten til konkurransedeltakerne ble ivaretatt.

Av 110 utkast, ble 110 utkast godkjent av juryen for videre juryering. Konkurranseutkastene ble vurdert av en kompetent og bredt sammensatt fagjury og anonymitetsprinsippet har konsekvent blitt ivaretatt. Jurymøtene ble gjennomført fysisk og digitalt. Juryen gjennomførte også flere befaringer av tomten i forbindelse med juryeringen. Juryen gjennomførte 10 jurymøter, hvor et var før innleveringsfristen og ni var etter innleveringsfristen og forbindelse med juryeringen av utkastene:

05.05, 12.08, 20.08, 07.09, 09.09, 14.09, 21.09, 30.09, 12.10, 26.10

Juryens mandat har vært å kåre konkurransens vinner og rangere øvrige utkast gjennom premiering, innkjøp eller hedrende omtale. Juryen hadde til disposisjon et samlet beløp på NOK 1.500.000 og har fordelt beløpet etter eget skjønn på følgende måte: Konkurransens 1. plass/konkurransens vinner ble tildelt NOK 700.000. Konkurransens 2. plass ble tildelt NOK 300.000. Et utkast ble innkjøpt for NOK 100.000, åtte utkast ble innkjøpt for NOK 50.000. Ved åpning av navnekonvoluttene viste det seg at vinnerutkastet, premierte og prosjekter med hedrende omtale var levert inn av arkitekter med adresser i Danmark, Norge og Sverige.

Vinneren av konkurransen og øvrig premierte ble offentliggjort under et arrangement i Storhamarlåven på Domkirkeodden 03.11.2021.

EVALUERINGSKRITERIER

Løsningsforslaget vil bli evaluert etter en helhetsvurdering basert på følgende bedømmelseskriterier:

1. Forhold til omgivelsene og stedstilpasning

- God arkitektur
- Den nye bygningens konseptuelle og kontekstuelle samspill med omkringliggende bygninger og land- skap. Samlet disponering av funksjoner samt forslag til overordnet utforming av tilgrensende områder.
- Helhetlig logistikk, adkomstforhold og tilgjengelighet i anlegget
- Utforming av bygg i forhold til sol, utsikt og støy
- Byggets plassering i terrenget og i forhold til omkringliggende bygg

2. Arkitektoniske uttrykk og funksjonalitet• Konstruksjonsmessig realiserbarhet

- Helhetlig arkitektonisk uttrykk
- God planløsning og funksjonalitet
- Enkel orientering for brukere, besøkende og ansatte
- Tilfredsstillende eller gi mulighet for lett å kunne oppnå forskriftskrav inkludert universell utforming, energi- løsninger, brann, rømningsveier mm. Dette er detaljer som ikke løses 100 % i en konkurranse, men må kunne implementeres i prosjektet på en enkel måte.
- Det er ønskelig med planløsninger som kan gi stor fleksibilitet i daglig bruk og til variert bruk av arealene.

3. Gjennomførbarhet

- Gjennomførbarhet innenfor økonomisk forsvarlige, realistiske og nøkterne rammer basert på foreliggende Funksjonsbeskrivelse og romprogram.
- Oppdragsgiver ønsker et tydelig konsept med en god kontekstuell tilpasning til omkringliggende landskap, som er robust og fleksibelt med hensyn til ned- og oppskalering.

4. Miljø og energi

- Miljøvennlige og bestandige løsninger med forslag til energipositive løsninger
- Solide og varige materialer



Fra konkurranseunderlaget. Konkurranseområdet markert i rødt.



JURYENS GENERELLE KRITIKK

Anno museum har gjennomført en åpen plan- og designkonkurranse om nytt museumsbygg på Domkirkeodden i Hamar. Det nye museumsbygget skal stå sammen med to verdensberømte og fredede bygningsikoner: Sverre Fehns «Storhamarlåven» fra 1973 og Lund+Slaatto Arkitekters (ved Kjell Lund) «Hamardomen» fra 1998.

Juryen er godt fornøyd med den store interessen for konkurransen med hele 110 innleverte konkurranseutkast innen fristen. Det har vært en omfattende jury-prosess med mange møter. Juryens medlemmer er samstemt om at evalueringprosessen har vært vanskeligere og mer krevende enn forventet.

De innleverte prosjektene representerer som ofte i slike konkurranser ulike typer konsepter og arkitektoniske grep. Blant løsningsforslagene finnes det flere "låve-" og saltaksbygg, flere "landskapsprosjekter", og flere forsøk på å løse den nye bygningen i en selvstendig og samtids-relatert arkitektur, som i flere tilfeller også beskrives med referanse til Sverre Fehns arkitektur inne i Storhamarlåven.

Domkirkeodden er et vernet landskapsrom og dermed sårbar for nye inngrep. Juryen ser at det har vært vanskelig å innpasse et relativt stort romprogram på Oddens høyeste punkt, og skape et godt samspill med det omkringliggende landskapet, og den eksisterende bebyggelsen. Den nye bygningens konseptuelle og kontekstuelle samspill med Storhamarlåven, Hamardomen og annen omkringliggende

bebyggelse og landskap, har vært gjenstand for grundige vurderinger i juryarbeidet. Juryen har undersøkt og vurdert løsningsforslagene med særlig henblikk på dette, og løftet fram prosjekter som har tilpasset seg situasjonen i forhold til arkitektonisk formspråk, og med et volum som ivaretar landskapsrommets eksisterende karakter.

Flere av det store antallet løsningsforslag viser gode intensjoner, arkitektoniske konsepter og veloverveide løsninger. Til tross for dette har det vært utfordrende for juryen å finne fram til et prosjekt som samlet sett svarer optimalt på alle konkurransens evaluering- og bedømmelseskriterier. Ingen enkelte utkast skilte seg umiddelbart ut som klare vinner- kandidater. Juryens langvarige og grundige arbeid med å vurdere prosjektene har således vært en forutsetning for den endelige avgjørelsen. Konkurrans oppgaven har vært svært vanskelig, med et definert tomteareal, og med et komplekst rom og funksjonsprogram, som har resultert i et begrenset utvalg av potensielle vinnerprosjekter.

Juryen har gjennom en lengre prosess blitt godt kjent med stedet, og landskapet på Domkirkeodden. Juryen har inn-



Hamardomen av Lund+Slaatto Arkitekter (1998).

tatt ulike posisjoner i diskusjonen der et utgangspunkt var å søke et nytt museumsbygg på Domkirkeodden, med et sterkt, selvstendig og artikulert arkitektonisk uttrykk, en arkitektonisk attraksjon i seg selv, som spiller opp mot og komplementerer de to eksisterende "ikon"-byggene på Odden. I løpet av evalueringsprosessen har juryen erfart at en slik forestilling ikke nødvendigvis var riktig, og prosessen ledet etterhvert juryen inn mot prosjekter som i større grad "underordnet" seg situasjonen og omkringliggende bygninger, men like fullt med en tydelig arkitektur av høy kvalitet. Høy arkitektonisk kvalitet er vurdert i forhold til konkurransens evalueringskriterier.

Som det er formulert i konkurransens vurderingskriterier, har flere faktorer vært viktige i vurderingen parallelt. Størrelse og plassering på tomten, en god og effektiv planløsning, en solid og miljøvennlig materialbruk, i en arkitektur som tilpasser seg godt i situasjonen. Gjennomførbarhet og et ikke for stort areal har også vært et sentralt tema for juryens vurderinger.

Det nye museumsbygget skal representere en ny tidsepoke på Domkirkeodden, og stå i et avklart og underordnet forhold til Storhamarlåven i tillegg til å ramme inn et godt uterom mellom de to byggene. Juryen mener det er viktig at den nye museumsbygningen bevarer hovedtrekkene i eksisterende landskap. Reguleringsplanen med planbestemmelser legger relativt strenge føringer for endring av landskapet på Domkirkeodden, og særlig kollen i vest, som har sitt høyeste punkt på 135,3 meter, ved inngangen til eksisterende uteservering og dagens restaurant.

Det er store variasjoner i hvordan konkurranseutkastene har plassert seg i landskapet. De aller fleste prosjektene viser en driftsinngang i nordøst, og en hovedinngang til den nye museumsbygningen i området fra eksisterende parkeringsplass, og videre sør(vest)over. Blant utkastene er det også store variasjoner i hvor stor grad selve torgplassen er utviklet. Flere av prosjektene foreslår store, urbane torg, som etter juryens oppfatning fremstår som for artikulerte på Domkirkeodden. Torget må sees på i en helhet hvor bygg, landskap og mellomrom spiller sammen på en god måte i en samlet fortelling. Et torg bør i denne situasjonen være lavmælt, enkelt, presist og ikke introdusere for mange nye materialer, farger, former osv. Juryen ser at reguleringsbestemmelsene for torg og gatetun kan virke villedende for hva som ønskes på stedet og som kan være årsaken til mange overarbeidete løsninger. Juryen har derfor ikke forkastet løsninger på grunn av utforming av torget da disse i stor grad kan omarbeides i samråd med oppdragsgiver. Juryen anbefaler at plassering av området regulert som gatetun kan vurderes i senere planarbeid. Juryen mener også at dette ikke er avgjørende grep som har spesiell betydning for løsningsforslagenes brukbarhet.

Eksisterende situasjon i dag karakteriseres av kollen sørvest for restaurant-bygget, og et høydedrag, en kolle nr 2 lenger nord innenfor tomteområdet. Mellom disse kollene er det en nedsenking i landskapsrommet. Denne nedsenkingen er av flere løsningsforslag utviklet til en "gjennomgang", og hovedinngang ved at landskapet bearbeides slik at bygningen blir liggende med en tilnærmet "åpen" etasje under akkurat her. Juryen mener dette grepet svekker det opprinnelige landskapet i for stor grad, og introduserer en ny inngang til Domkirkeodden, på en for sterk måte, og tar fokus bort fra samspillet med de øvrige bygningene og landskapet.

Blant de øvrige løsningsforslagene varierer plasseringen noe med hensyn til adkomst og nivå på etasjeplan. Juryen mener at løsningsforslagene som baserer seg på to like etasjer plassert over hverandre lykkes best i å innpasse seg i landskapet, og å oppfylle konkurransens krav til funksjonalitet og gjennomførbarhet. Av de prosjekter som når høyest opp i konkurransen vil det etter juryens oppfatning være mulig å justere endelig høyder, med hensyn til å optimalisere plasseringen i landskapet.

Å møte det historiske landskapet med ny arkitektur, har vært vanskelig, og svært få prosjekter har løst denne delen av oppgaven på en overbevisende måte. Dette handler i stor grad om bygningens konsept og arkitektoniske artikulering. Flere av løsningsforslagene viser som tidligere nevnt interessante utgangspunkt, som ikke fullbyrdes i et komplett og gjennomarbeidet prosjekt. Juryen påpeker mangfoldet av løsningsforslag og har savnet et mer samlet "tetfelt", der de små marginene ville avgjort utfallet av konkurransen. Mange av prosjektene har etter juryens oppfatning feiltolket Domkirkeodden og omkringliggende bygningers karakter, med hensyn til valg av materialbruk, form og arkitektonisk artikulering. Det er mulig at tiden vi har vært igjennom, med begrenset mulighet for å reise, har svekket prosjektenes kvaliteter ved at flere av konkurransedeltakerne ikke har hatt mulighet til å besøke Domkirkeodden.

Juryen har i evalueringsprosessen søkt etter et prosjekt, med et tydelig og artikulert arkitektonisk uttrykk, med en form og materialitet som står i et godt samspill med omkringliggende bygg og landskap og som vil være inviterende for besøkende. Det har vært viktig å finne et bygg med et tydelig arkitektonisk uttrykk som både representerer en selvstendighet, samtidig som det underordner seg de andre bygningene på Odden. En ny bygning på Domkirkeodden skal ha kvaliteter knyttet til overordnet form, konstruksjon, romlighet og materialbruk. Den skal tilrettelegges for fleksibel bruk, og være realiserbar innenfor realistiske og nøkterne rammer.

Planmessig vurderer juryen at det å samle publikumsarealene som inngangsparti, restaurant, bibliotek på samme plan, gir bedre flyt for besøkende enn om dette splittes i flere etasjer. En god og effektiv hovedorganisering gir også rasjonelle løsninger, med mulighet for en lav brutto/netto faktor, og således også en realistisk og god prosjektøkonomi. Flere av de innleverte prosjektene har prosjektert med en relativt høy brutto/netto faktor. Differansen mellom lavest og høyest areal er på ca BTA 2000 m². Konkurransens vinnerprosjekter er prosjektert med noen av de laveste BTA-arealene totalt sett. Økt arealbruk koster i tillegg til økte byggekostnader, også økte utgifter til arkeologiske utgravninger/undersøkelser som må gjennomføres i forkant av bygging, og blir avgjørende for om prosjektet kan gjennomføres.

Tomtens størrelse, form og romprogrammets arealer har gjort at flere prosjekter har en grunnform som følger reguleringsplanens begrensninger med retikulære former med skrått avkuttet hjørne. Løsningsforslagene etasjeantall varierer fra to etasjer til to etasjer + kjeller og inntrukket tredje, og noen med opptil fem etasjer. Organisering av funksjoner på flere plan kan medføre en mindre hensiktsmessig drift. Blant de løsningsforslag som når lengst opp i konkurransen er planløsningene rasjonelt og godt organisert på færre plan, med god intern sirkulasjon.

Et velfungerende museumsbygg fordrer en god og rasjonell planløsning. I dette prosjektet handler en god organisering først og fremst om sammenhengene mellom hovedinngang og publikumsarealer, i relasjon til interne drifts-arealer som administrasjon, verksteder, drift av restaurant, og ikke minst intern adkomst for inn- og uttransport i den daglige interne bruken av både museums- interne funksjoner og i restaurant-delen.

Juryen mener at de prosjekter som har organisert publikumsfunksjonene nær hverandre lykkes best med å skape en reell fleksibilitet og god flyt internt i museumsbygget. Funksjoner som "vringleareal", bibliotek og restaurant er aktiviserende rom som vinner seg på en sentral plassering i anlegget. I publikumsbygg som dette vil alltid en "lav terskel" for å komme inn i bygningen være viktig. Med "lav terskel" menes en god, oversiktlig og aktiviserende plassering av publikumsfunksjonene og med en god og kort forbindelse mellom disse. En god og inviterende kontakt mellom landskap og bygning er også et avgjørende suksesskriterie for å skape en "lav terskel" for publikum, samt at inngangspartiet er tydelig definert.

Flere av løsningsforslagene har vist løsninger med store åpne rom, med reduserte muligheter for skjerming og mulighet for oppdeling av arealene i kontrollerte soner. Juryen mener at en fysisk mulighet for å etablere en inn-

byrdes oppdeling er nødvendig på et museum. I programmet er det etterspurt "åpne løsninger" mellom etasjer, med overlys, og visuell kontakt mellom flere av museets publikumsfunksjoner. Dette ønsket hindrer ikke fysiske adskilte løsninger som ivaretar sikkerhet, fleksibilitet, eller gode lyd og akustiske forhold i bygningen.

Flere av løsningsforslagene viser store åpne og lyse rom, med store vindusflater med mye dagslys. Dette kan være i konflikt med et godt og fleksibelt utstillingsrom. Juryen har lagt vekt på løsninger der det er mulighet for å etablere fleksibilitet i planen, med mulighet for både åpne og lukkede soner av rom. Blant de prosjektene som når lengst opp i konkurransen er dette en mulig videreutvikling. Juryen har altså lagt vekt på å premiere løsninger som muliggjør fleksibilitet med hensyn til en kombinasjon av lyse åpne rom og mørke mer lukkede rom. Dette gir en variasjon og større fleksibilitet, og kontroll i utstillingsammenheng. Det nye bygget må være fleksibelt i bruk og kunne tilpasse seg ulike formidlingsformer.

Juryen mener det vil være mest effektivt for drift og best med hensyn til universell tilpasset utforming at utstillingsrom, restaurant, auditorium, bibliotek, og museumsbutikk mm er plassert på et og samme plan. Løsningen som velges skal også være et godt bygg å jobbe i for de ansatte, og må innfri en god logistikk både med hensyn til plassering av administrative arealer, driftsarealer som verksteder, arkiv og magasin samt intern logistikk og dagslys for de som skal arbeide der. Restauranten i det nye museumsbygget er en viktig funksjon som også vil være viktig for den daglige driften, med mulighet for fleksibilitet knyttet til bruk også utenfor museets åpningstider. En attraktiv plassering av restauranten vil aktivere det nye museumsbygget på en positiv måte.

Variasjonen i løsninger knyttet til bærekraft og miljøløsninger er stor. Oppdragsgiver anser at en høy miljøfaktor er av stor viktighet da det nye museet også skal vurderes ut fra et miljøperspektiv. Flere prosjekter har vist store glassfasader. Dette kan gi utfordringer både med hensyn til oppvarming og kjøling. Bruk av mye glass i høye fasader kan også gi uønsket lysforurensing i et nær og fjern perspektiv. Mulighet til redusert energiforbruk ved solcellepanel har vært ansett som positivt.

Etter at juryen har gjennomgått de innleverte prosjektene gjennom 9 jurymøter, ser juryen at prosjektene som svarer best ut evalueringskriteriene er mer tilbaketrasket bygg enn de to eksisterende, Storhamarlåven og Vernebygget/Hamardomen. Prosjektet har høy arkitektonisk kvalitet og er et godt utgangspunkt, både for videre bearbeiding, og for å bli et godt museum.



Sverre Fehn's «Storhamarlåven» fra 1973.



Sverre Fehn's «Storhamarlåven» fra 1973.

JURYENS AVGJØRELSE OG ANBEFALING

Etter en samlet vurdering finner juryen at konkurranseutkastet "Shelter" er det konkurranseutkastet som har besvart konkurranseoppgaven på den beste måten, sett både ut fra juryens generelle og individuelle vurdering.

Juryen mener at konkurranseutkastet "Shelter" har besvart konkurranseoppgaven best, sett opp mot konkurransens bedømmelseskriterier. Juryen har enstemmig kåret "Shelter" som vinner av arkitektkonkurransen. Juryen vil fremheve følgende punkter med "Shelter" som avgjørende for at forslaget ble utpekt som vinnerprosjekt:

- Det nye museumsbygningen tilbyr en arkitektonisk ramme for museets aktiviteter som gjennom god forståelse av den gitte oppgaven ivaretar både de besøkende og de ansatte i forhold til romopplevelser, logistikk og organisering.
- Det nye museet er en tilgjengelig inviterende bygning som vil bli et godt tilpasset og velfungerende tilskudd til Domkirkeodden.
- "Shelter" har med et tydelig konseptuelt grep besvart oppgaven om et nytt museumsbygg på Domkirkeodden på en overbevisende måte. Den nye bygningen fremstår med en lavmælt arkitektur, godt plassert i forhold til det vidstrakte kulturlandskapet rundt Mjøsa, til den gitte tomtens topografi og i forhold til de eksisterende bygningene på området.
- På bakgrunn av forslagsstillers forståelse av stedet, bygningens helhetlige arkitektoniske utforming og det nye museets innbydende og velorganiserte romlige sammenheng, vurderes prosjektet som best egnet til å huse de nye aktivitetene på Domkirkeodden.

Løsningsforslaget "Shelter" svarer veldig godt på de fleste av oppgavens utfordringer. Juryen ønsker likevel å peke på utfordringer og forbedringspotensialer som må tas med i en videre bearbeiding av løsningsforslaget. Juryen anbefaler at:

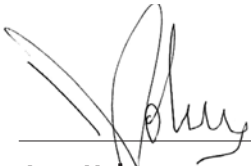
- Plasseringen i landskapet kan vurderes i det videre arbeidet, da konseptet er fleksibelt med hensyn til justeringer, og endelig høydeplassering.
- Interiørets materialbruk oppleves som lite tilpasset stedet. Det forfinete uttrykket som framkommer i løsningsforslagets illustrasjoner, kan med fordel til en større grad forankre seg i Domkirkeoddens mer robuste materialuttrykk og overflater. Med en bearbeidelse av dette vil interiørene stå i en bedre sammenheng med omkringliggende landskap og historiske bygninger.
- Juryen vil også påpeke viktigheten av en god utforming og detaljering av fasadene, og særlig mot adkomsten, og Storhamarlåven som i konkurranseutkastet er noe svakt dokumentert.
- Shelters utstillingsarealer er vist som et stort åpent rom. Juryen mener at den viste løsningen er et godt utgangspunkt for videre utvikling i samarbeid med museet, for å oppnå muligheter for både åpne og lukkede utstillingsrom.



”Shelter” av Atelier Lorentzen Langkilde er kåret som konkurransens vinner.

JURYENS UNDERSKRIFTER

November 2021



Jørn Holme

Juryens leder / sorenskriver
for Vestfold tingrett (tidligere
riksantikvar)



Inga Borud Bjørke

Politisk rådgiver, Hamar kommune



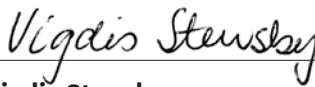
Sven Inge Sunde

Administrerende direktør, Anno
museum



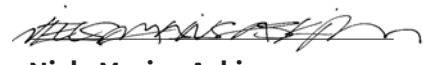
Magne Rugsveen

Avdelingsdirektør, Anno
Domkirkeodden




Vigdis Stensby

Statsarkivar i Hamar



Niels Marius Askim

Arkitekt MNAL / Partner, Askim / Lantto
Arkitekter
Oppnevnt arkitekt MNAL fra Norske
arkitekters landsforbund (NAL)




Lisbeth Funck

Førsteamanuensis, Arkitektur- og
designhøgskolen i Oslo
Oppnevnt arkitekt MNAL fra Norske
arkitekters landsforbund (NAL)



Inge Dahlman

Landskapsarkitekt MNLA,
Landskapsfabrikken / Asplan Viak
Oppnevnt landskapsarkitekt MNLA fra
Norske landskapsarkitekters forening
(NLA)



Gisle Nataas

Juryens sekretær, arkitekt MNAL,
Norske arkitekters landsforbund



”Hedmarkens hus” er kåret som konkurransens 2. plass. Resell+Nicca og Fabel arkitekter står bak konkurranseutkastet.



«SHELTER»

1. PREMIE

KONKURRANSENS VINNER 700 000 NOK

ATELIER LORENTZEN LANGKILDE

ATELIER LORENTZEN LANGKILDE, KØBENHAVN

Kasper Lorentzen, ansvarlig partner, arkitekt
 Kristian Langkilde, ansvarlig partner, arkitekt
 Mads Poulsen, arkitekt
 Logan Hanson, arkitekt
 Nora Sønstlien, arkitekt stud.

I juryens vurderingen av prosjektet "Shelter" er begrepet "god arkitektur" knyttet til den nye bygningens konseptuelle og kontekstuelle samspill med de omkringliggende bygningene og landskapet, utformingen av de tilgrensende områdene og den samlede disponering av funksjoner. Den nye museumsbygningen tilbyr en arkitektonisk ramme for museets aktiviteter som gjennom god forståelse av den gitte oppgaven ivaretar både de besøkende og de ansatte i forhold til romopplevelser, logistikk og organisering. Det nye museet er en tilgjengelig inviterende bygning som vil bli et godt tilpasset og velfungerende tilskudd til Domkirkeodden.

Prosjektet "Shelter" har med et tydelig konseptuelt grep besvart oppgaven om et nytt museumsbygg på Domkirkeodden på en overbevisende måte. Den nye bygningens fremstår som en lavmælt arkitektur godt plassert i forhold til det vidstrakte kulturlandskapet rundt Mjøsa, til den gitte tomtens topografi og i forhold til de eksisterende bygningene på området. På grunnlag av forslagstillerens forståelse av stedet, bygningens helhetlige arkitektoniske utforming og det nye museets innbydende og velorganiserte romlige sammenheng, vurderes prosjektet som best egnet til å huse det nye aktivitetene på Domkirkeodden.

Bygningen er plassert relativt lavt i terrenget, men kollen i sørvest er ivaretatt. Dette gir en god tilpasning til landskapet med uanstrengte atkomstforhold der universell



tilgjengelighet er ivaretatt. Atkomsten til området legges lengre nord på tomten som en forlengelse av Bispegata og orientert direkte mot museets hovedinngang. Denne "Domkirkeløperen" videreføres til Utsiktstorget som er et topografisk knutepunkt i området og et sted der gangstiene naturlig møtes. Utsiktstorget tydeliggjør forbindelsen mellom landskapet, de eksisterende bygningene og det nye museumsbygget på en god måte. Atkomst til varelevering, personalinngang, "kiss-and-ride" og HC-parkering er underkommunisert både i tekst og planer, og må tillegges vekt i det videre arbeidet for å lage en god atkomstsituasjon til området.

Bygningens henvendelse mot Mjøsa og plasseringen av den nye adkomsten til Odden skaper i tillegg et uanstrengt forhold mellom det nye museet og Storhamarlåven og binder anlegget sammen på en fin måte. Bygningens overordnede form tar utgangspunkt i stedets topografi der bygningens ensidig hellende grønne tak ses som en forlengelse av det fallende terrenget mot vest, nedover mot Mjøsa. Etablering av vegetasjon på taket er et sårbart punkt med hensyn til et godt resultat i henhold til de arkitektoniske intensjonene for bygget. Fra beskrivelsen: "Taket dekkes med sedum og engblomster for å ytterligere forsterke forbindelsen med landskapet." Sedum og engblomster krever helt forskjellige vekstforhold og er ut i fra dette vanskelig å etablere på samme takflate. Et sedumtak og et tak med eng/engblomster

vil ha svært ulike uttrykk og med ulike krav til vedlikehold og jordtykkelse. Et sedumtak vil neppe forsterke forbindelsen til landskapet og heller framstå som et fremmedelement i landskapet. Valg av takflate vil være et viktig punkt i utviklingen av prosjektet. En glassfasade strekker seg rundt hele bygningsvolumet og bringer inn lys fra alle himmelretninger og tilrettelegger for vidstrakt utsikt mot Mjøsa. Takets overheng skjærer glassfasaden for direkte sollys sommerstid og er tenkt supplert med gardiner og veggskiver for å helt eller delvis mørklegge lokalet etter behov. Den åpne organiseringen av publikumsplanen tilrettelegger for kontakt og inkludering av det omkringliggende området og unngår dermed å skape en "baksid"e.

Ved å legge bygningen lavt i terrenget etableres atkomstplanen på kote +133. Dette muliggjør god kontakt mellom landskap og bygning og gir god flyt og sirkulasjon og gir gode atkomstforhold til hovedinngang, inngangen til restauranten og til driftsavdelingen. For å oppnå maksimal fleksibilitet er alle publikumsfunksjoner organisert på ett plan med direkte adgang fra publikumsvestibylen. Kontorer organiseres over atkomstnivået langs østfasaden, mens arkiv og ikke-lyskrevende verksteder disponeres i underetasjen. Vestibylen orienterer seg mot vest med utsikt mot Mjøsa og rommer billettsalg og butikk. Fra vestibylen får de besøkende enkel tilgang til museets øvrige publikumsarealer. Biblioteket



er plassert ved inngangen og med visuell kontakt til Storhamarlåven. Restauranten disponerer bygningens sydvestre hjørne med gode solforhold og en romslig uteservering. Møterommene ligger i direkte forlengelse av restauranten og kan med enkle grep inkluderes eller lukkes av.

Utstillingsrommet er et stort rektangulært rom som strekker seg fra vestibylen mot nord i hele bygnings lengde med varierende takhøyder fra fire til syv meter. Juryen mener at den viste løsningen er et godt utgangspunkt for videre utvikling i samarbeid med museet, for å oppnå muligheter for både åpne og lukkede utstillingsrom. Glassfasaden gir den fantastiske panoramautsikten og vever inne og ute sammen. Under overdekningen suppleres det med lukkede veggskiver i massivtre etter behov der innsyn ikke er ønskelig.

Mellom vestibylen og utstillingsrommet er auditoriet og multimediarommet plassert med direkte adkomst fra vestibylen. Kontorene i andre etasje er godt forbundet til samtlige funksjoner ivaretatt av to trappekjerner og heis som er forbundet til henholdsvis vrimlearealet og varelevering/ inngang personale. Lokalene for ansatte har generelt gode romlige kvaliteter og dagslysforhold og er tenkt som en integrert del av husets aktiviteter. Kontorene beskrives som fleksible da de enkelt kan endres i størrelse.

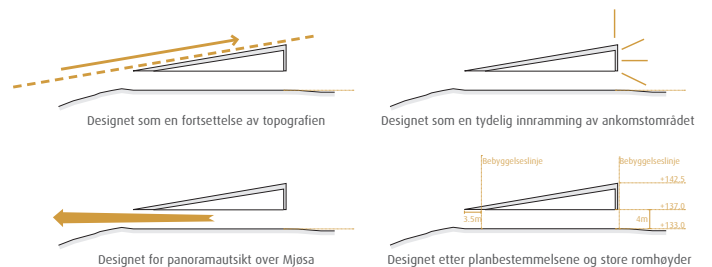
Bygningens hovedkonstruksjon er utført i tre. Som konstruktivt system anvendes limtresøyler og dragere supplert med massivtreelementer omkring bærende vegger. Limtretragerne tegner en vakker, tektonisk, modulær oppdeling av takflaten med trelameller mellom. Trelamellene utføres som et vakkert systemloft med integrerte installasjoner med mulighet for akustisk regulering og integrasjon av kunstlys som fleksibelt og vakkert kan tilpasses utstillinger og generell belysning i huset. Prosjektets svevende fasader utføres med vannrett trekledning, naturlig impregnerte, eller av høy kvalitet som kan stå ubehandlet. Den arkitektoniske ideen er å fremheve treets naturlige uttrykk og skape en arkitektonisk sammenheng med de historiske bygningene som fremstår i umalt tre. Generelt arbeides det med utforming av integrerte enkle designløsninger, hvor tekniske løsninger og installasjoner er vakkert og fleksibelt innlemmet i modulære utskiftbare løsninger som harmonerer med det gjennomgående arkitektoniske uttrykket. Juryen stiller seg kritiske til interiørets forfinete materialbruk som oppfattes som lite forankret til stedet og lite tilpasset til museets program.

Juryen har vurdert prosjektet "Shelter" til å tilfredsstillende, eller med mulighet for lett å kunne oppnå, forskriftskrav inkludert universell utforming, energiløsninger, brann, rømningsveier mm. Videre tilfredsstillende prosjektet programmets krav til

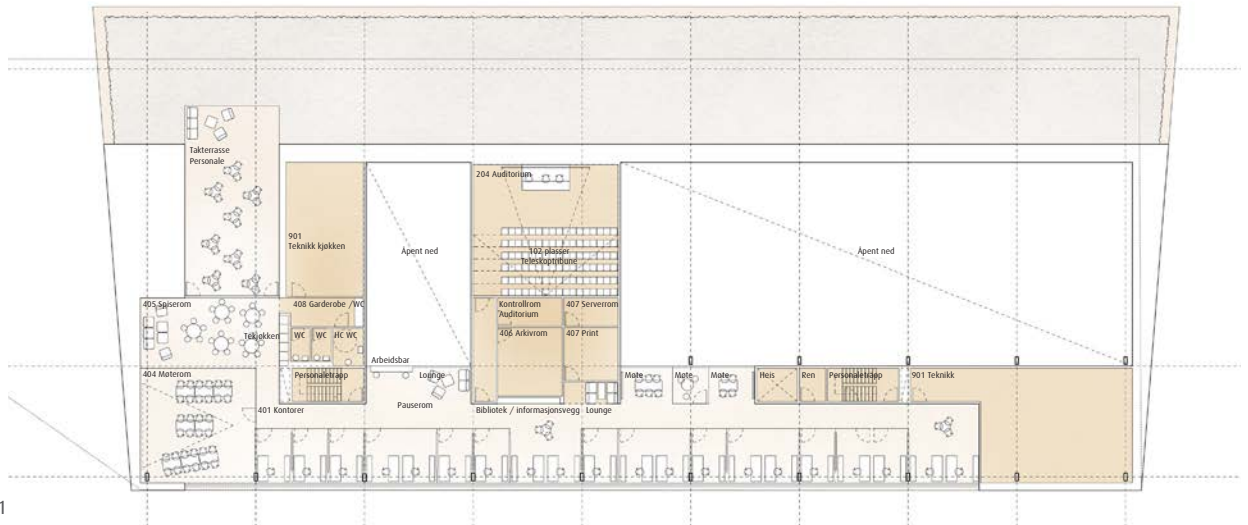


miljøvennlige og bestandige løsninger og inkluderer forslag til energipositive løsninger. Bygning utføres med solide og varige materialer. Prosjektet anses å kunne gjennomføres innenfor økonomisk forsvarlige, realistiske og nøkterne rammer basert på foreliggende funksjonsbeskrivelse og romprogram.

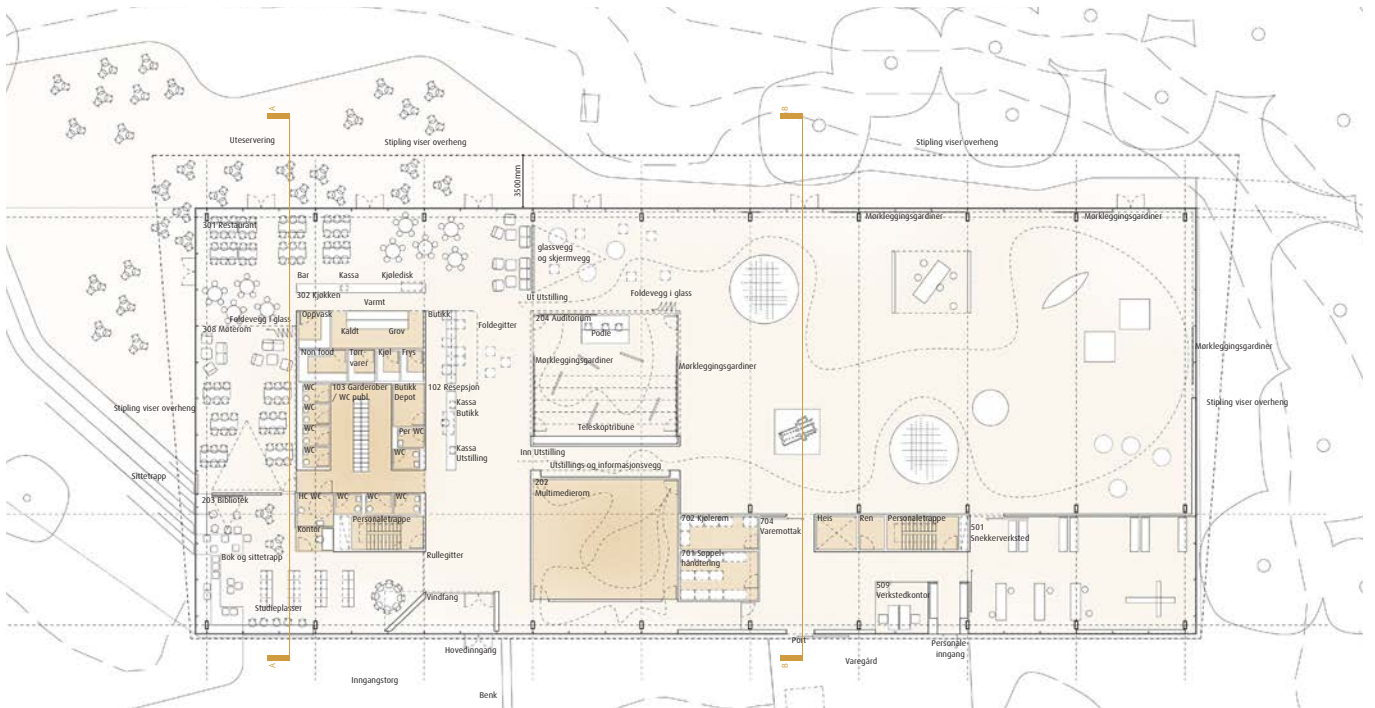
Takflaten bygges opp med høy isoleringsverdi og vakker, frodig og grønn sedum eller med engblomster på hele takflaten. Her kan det etter behov suppleres med energiproduserende solceller integrert i takets helling. "Shelter" er utformet som et passiv-energikonsept med skjerming av sollys hvor det er panoramavinduer. Huset tilrettelegges med toppmoderne energioptimerte installasjoner og tekniske løsninger med intelligent optimering av lys, ventilasjon, varmeforbruk og vannforbruk. Varmegjenvinning, LED-belysning, mulighet for anvendelse av varmepumper, energibrønner, solceller og andre bæredyktige tekniske tiltak og driftsoptimerte løsninger. Samlet er huset tegnet og tenkt med integrert energidesign og gjennomgående bærekraftige materialvalg og løsninger, så det kan oppføres som passivhusstandard eller bedre.



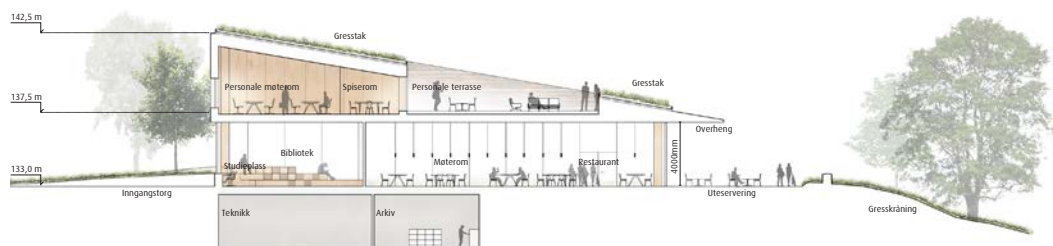




Plan +1



Plan +0





«HEDMARKENS HUS»

2. PREMIE

KONKURRANSENS 2. PREMIE 300 000 NOK

RESELL+NICCA FABEL ARKITEKTER

RESELL+NICCA, OSLO

FABEL ARKITEKTER, OSLO

Olav Resell, Arkitekt MNAL

Nicca Gade Christensen, Arkitekt MNAL

Seungae You, Arkitekt

Olav Bog Vikane, Arkitekt

Anne-Stine Reine, Arkitekt

Lasse Brøgger, Arkitekt

Hedmarkens Hus er et av konkurransens mange prosjekter som tar utgangspunkt i en enkel saltaksform, en «låve», som den formale rammen rundt den nye museumsbygningen. Saltaksformen gir bygningen en stedlig tilhørighet i relasjon til omkringliggende historisk bebyggelse. "Hedmarkens Hus" er den av «låvene» som best svarer på oppgavens utfordringer både når det gjelder eksteriør og interiør. Bygningen er organisert langsetter kotene, og avsluttes godt innenfor byggegrenser i øst og syd slik at mest mulig av kollen kan bevares. Bygningskroppen senkes ned i terrenget og utføres med et kontinuerlig glassbånd med varierende høyde, slik at terrengets opprinnelige nivåer kan bevares i størst mulig grad.

Huset er gitt en enkel og rektangulær saltaksform som henter inspirasjon fra både Storhamarlåven, Vernebygget og øvrig bebyggelse på Odden. Nedsenkningen i terrenget gir redusert volumvirkning. I beskrivelsen antyder forslagstiller at glassbåndet, som «megler» overgangen, mellom det overliggende saltaksvolumet og bakken, gir huset et lett møte med det historiske terrenget, og markerer en tydelig og lesbar overgang mot bygningens ovenfor liggende tettere del. Juryen forstår denne intensjonen, men mener likevel at dette ikke er optimalt løst i det foreliggende konkurransprosjektet. Møtet med bakken oppleves som noe uklart, da saltaksvolumets «svevende» form, ikke forankres godt til bakken. Tilpasningen til eksisterende landskap fremstår også



som noe brå og uforløst ved hovedinngangen. Dette er forhold som ville latt seg utvikle i en eventuell videre bearbeidelse av løsningsforslaget.

Bygningens funksjoner mellom interiør og eksteriør er ellers godt løst. Plasseringen av bibliotek og butikk ved hovedinngangen vil aktivisere denne på en positiv måte. Restauranten i andre etasje har god kontakt med landskapet her, noe som gir god flyt mellom terreng og bygning.

Det sentrale torget knytter sammen den nye museumsbygget, stabburet, minivernebygget og Storhamarlåven på en tilforlatelig og overbevisende måte. Torget beskrives som hjertet i anlegget, og en aktiv møteplass for Domkirkeodden som helhet. Omkringliggende bygninger henvender seg direkte mot torget, og fasadene bidrar til å definere torgrommet. Besøkende ankommer et torg som er omgitt av, og viser fram bygningsmiljøet på en god måte. Pilegrimsleden er integrert som en naturlig del av torget og landskapsplanen. Landskapsplanen viser en enkel og måteholden bearbeidning av landskapet og med god flyt for publikum og med god universell tilgjengelighet.

Løsningsforslagets enkle grunnform er tydelig og fri for «formale krumspring». Sammen med den mørke overflaten skaper dette et rolig og helhetlig arkitektonisk uttrykk. Husets fasader henter inspirasjon fra bygningene de

henvender seg mot, der langfasadens horisontale inndeling spiller på Storhamarlåvens langsgående tre- og mursjikt, mens den søndre gavlveggenes åpenhet relaterer seg til Vernebyggets transparente fasade. Det kontinuerlige glassbåndet aktiviserer bygningen mot omgivelsene på en god måte, men mangler en endelig god utforming som kan gi prosjektet en god og artikulert arkitektonisk løsning. Husets driftsdel med varelevering og verksteder er plassert mot nord, ved en klynge av større trær som skaper en avgrenset situasjon og sørger for en viss grad av skjerming mot omgivelsene.

Bygningen er enkelt organisert. Publikum ankommer en gjennomgående vestibyle på bakkeplanet, med butikk, bibliotek, og resepsjon. Fra dette området er det direkte atkomst til utstillingsarealer, som er organisert over to plan. Bak utstillingsarealene på bakkeplanet er strategiske driftsarealer plassert. Fra vestibyleområdet er det direkte atkomst til auditorium, som også danner en visuell forbindelse til restauranten på plan 2. Restauranten nås med trapp og heisforbindelse, og har god utsikt og direkte atkomst til uteområder mot sørvest der dagens restaurant er plassert. I bakkant av utstillingsarealer på plan 2 er museets administrasjon plassert med gode arbeids- og møterom for ansatte.



Hovedorganiseringen gir etter juryens oppfatning en god overordnet flyt, men planen halter litt her og der, med korte heisturer for å tilfredsstille universell utforming på en god måte. Å la auditoriet bli et forbindelsesrom mellom restaurant og vestibyle er et interessant grep, som også medfører utfordringer.

Løsningsforslaget beskriver følgende om utstillingsarealene; «Arealfordelingen mellom 1. og 2. etasje legger til rette for en tredeling av utstillingene (Temporære, Faste og Bymuseum), der én del holder til i 1. etasje, og de to andre i 2. etasje. I første etasje utnyttes veggene mot terrenget som utstillingsflate, mens dagslys slippes inn gjennom det ovenforliggende glassbåndet. I andre etasje fungerer den tette ytterveggen som utstillingsflate, mens enkeltvinduer gir utsikt over odden og Mjøsa. Et langsgående overlys i mønet gir indirekte dagslys. De åpne utstillingsrommene er i begge etasjer supplert med arealer i ryggen med full lyskontroll. Utstillingslokalene ligger med korte avstander til verksteder, varemottak og underliggende magasiner.»

Løsningsforslaget har beskrevet en bevisst holdning til utstillingsarealer, og utstillingstekniske forhold. Utstillingsrom over to plan gir fleksibilitet i arealdisponeringen, og etablerer en naturlig bevegelse med muligheten for en rundgang, og ikke en retur i det den

besøkende allerede har vandret gjennom. Dette trenger en videreutvikling for å være optimalt løst med hensyn til universell utforming.

Løsningsforslaget viser et tydelig konstruksjonsprinsipp, som vil være lett å opp- eller nedskalere. Støpte betongkonstruksjoner mot grunnen skal eksponeres i interiørene slik at opplevelsen av å oppholde seg «i» terrenget forsterkes. Over betongstøpen utføres husets bæresystem med en struktur av søyler og bjelker i limtre, kombinert med bærende vegger og dekker i massivtre. Innvendige overflater er vist med eksponert massivtre og finérplater. Platene monteres i store formater, og skal gi et presist og dempet bakteppe for utstillingslokalene. Konstruksjonssystemet er bevisst eksponert innvendig der som en arkitektonisk artikulering, som skal skape spill og variasjon i utvalgte områder av huset. I husets søndre gavl, i restauranten eksponeres limtresøylene i full høyde, og suppleres med diagonale stokker innover i rommet som avstiver glassfasaden. Juryen mener at løsningsforslagets materialkonsept, og konstruksjonsprinsipper kler bygningen, og vil innpasse seg fint på Domkirkeodden med sitt enkle og til dels robuste uttrykk.

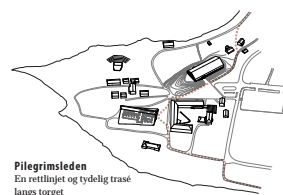
Løsningsforslaget viser en fleksibel hovedkonstruksjon, med betongstøp, massivtre, limtre, og en fasadekledning av



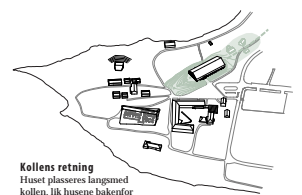
vedlikeholdsfrie mørke Terracotta-spiler i varierende dimensjoner. Spilene monteres med ulik grad av tetthet, og anvendes til å skape en filter-effekt foran vinduer og overlys. Dersom budsjettmessige forhold tilsier besparelser vil spilefasaden kunne utføres som mørkt treverk i samme dimensjoner, og er slik sett en fleksibel løsning.

Beskrivelsen angir at en kompakt og arealeffektiv bygningskropp uten utkrager og med begrenset overflate gir redusert energibruk til oppvarming. Lokalt produserte trekonstruksjoner og bruk av tre i bæresystem, vegger og dekker kan redusere CO₂-utslipp i forbindelse med produksjon, transport og byggeprosess. Det er foreslått integrerte solceller i gavlveggenes sydvendte glassfasade, samt fjernvarme fra Eidsiva Bioenergi/miljøvennlig bioenergi på Hamar.

Beskrivelsen antyder også at Domkirkeodden og områdene umiddelbart innenfor (Storhamar) er definert som konsesjonsområde, men er ennå ikke utviklet fordi det ikke finnes større bygniniger/ funksjoner i området som behøver mye varme. Dette kan endre seg med det nye museet, og prosjektet kan dermed fungere som en «generator» som bidrar til en positiv utvikling for et større område i byen. Alternativt foreslås lokal bergvarme fra tomten.



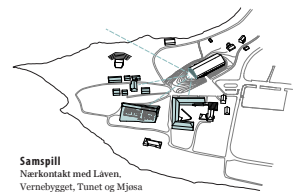
Pilegrimsleden
En rettlinjet og tydelig trase langs torget



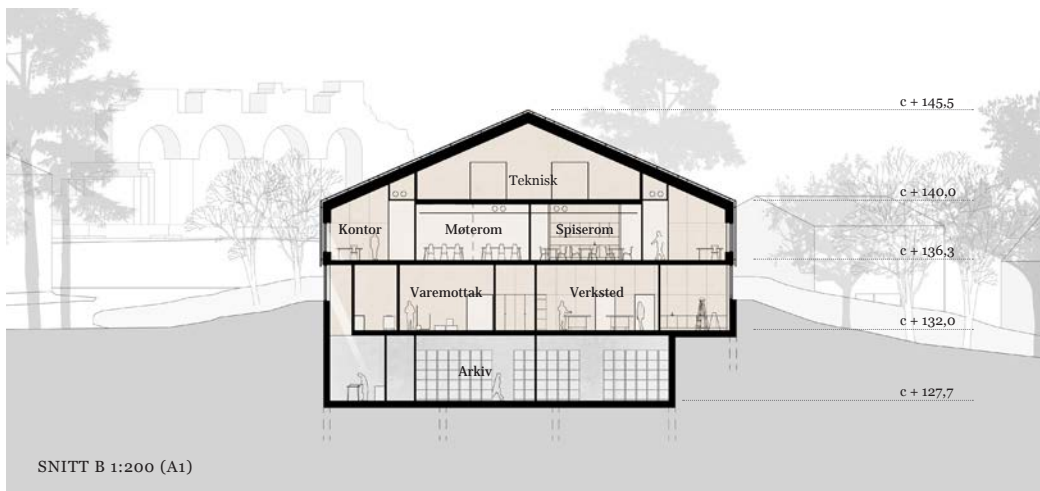
Kollens retning
Huset plasseres langsmed kollen. Lik husene bakerfor

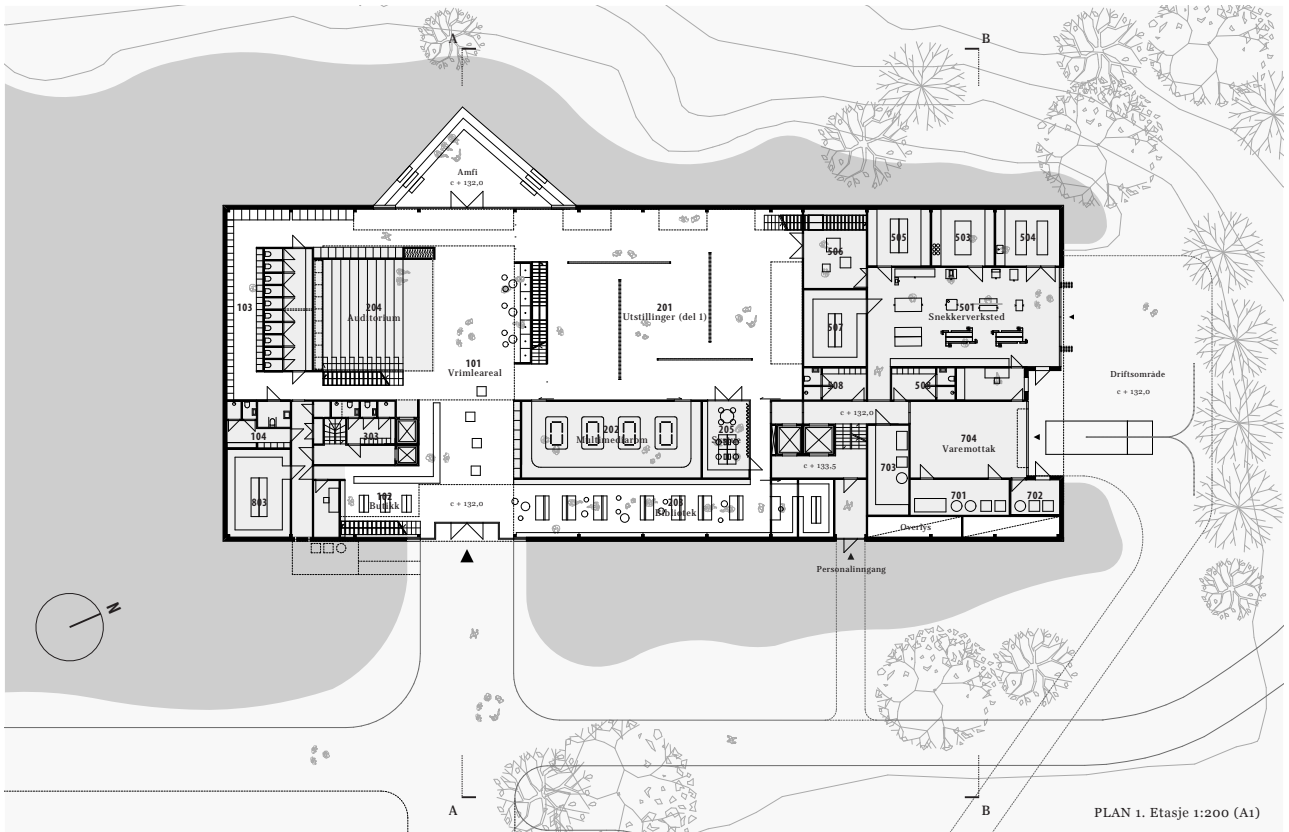
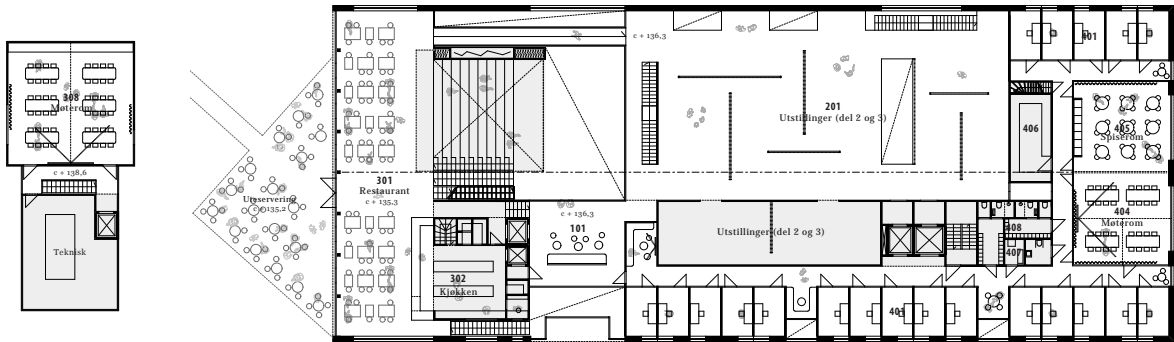


Et hus i det grønne
På lik linje med øvrig bebyggelse i området



Samspill
Nærkontakt med Låven, Vernebygget, Tunet og Mjosa







«SAMKLANG»

INNKJØP

INNKJØP 100 000 NOK

LUND+SLAATTO ARKITEKTER

LUND+SLAATTO ARKITEKTER, OSLO

Espen Pedersen, arkitekt MNAL, partner / faglig leder

Pål Biørnstad, arkitekt MNAL, partner/ faglig leder

Michael Bak, arkitekt

Quique Bayarri Sabariego, arkitekt

Henning Hagen Kolås, arkitekt

Martin Eide, arkitekt MNAL

Axel Fiske, arkitekt

Ørjan Husby, arkitekt

Cathrine Heyerdah, interiørarkitekt MNIL

SLA, OSLO

Franziska Meisel, landskapsarkitekt

Anton Juel Lund, landskapsarkitekt

Anne Marte Aure, landskapsarkitekt

Forslagstiller beskriver området på Domkirkeodden som preget av horisontale / svakt bølgende landskapslinjer. Denne grunnleggende steds karakteren er forsøkt videreført i museumsbyggets langstrakte volum, med et svakt knukket tak mot nordøst, og sørvest. Det er lagt vekt på å holde den nye museumsbygningen lav, og det nye museumsbygget skal supplere opplevelsen av oddens to primærbyggverk, og ikke selv fremstå som et dominerende bygningsvolum fra noe ståsted.

Forslaget legger hovedatkomst høyt i landskapet (+135). Dette gir noe kompliserte atkomstforhold til bygningen. Landskapsplanen framstår som overarbeidet uten et tydelig grep og med mange elementer. Juryen mener at planen med fordel kunne forenkles som en rolig ramme rundt bygningsmiljøet og historiefortellingen på stedet.

Det nye museumsbygget er dempet og rolig i sin overordnede form. Museumsbygget utgjør i plan en tilnærmet rombe-form, med størst bredde sentralt i bygningsvolumet og med gradvis smalere bygningsbredde frem mot endegavlene på hver side. Byggets smale kortvegger innebærer at bygget visuelt nedskaleres både sett fra Hamardomen / odden i syd og sett fra pilegrimsleden i nord. Videre bidrar volumets sentrale vinkel-knekk til en perspektivisk forkortelse, særlig ift. de nære opplevelsene langs med, og rundt bygningen.



Den primære ideen om å ligge lavt i terrenget, og med en organisering av funksjonsarealene plassert over hverandre i to plan er vellykket. Bygningens utstrekning i plan derimot, kan oppleves uheldig mot sørvest, da volumet er trukket såpass langt opp mot byggegrensen at det «lukker» et «åpent» landskapsrom mellom eksisterende Storhamarlåven og nybygget i for stor grad. Planens organisering for øvrig er funksjonell og god, med en tydelig hovedatkomst for publikum i området ved dagens inngang til eksisterende restaurantbygg. Juryen mener dette er et godt grep som bevarer noe av eksisterende steds karakter på Domkirkeodden.

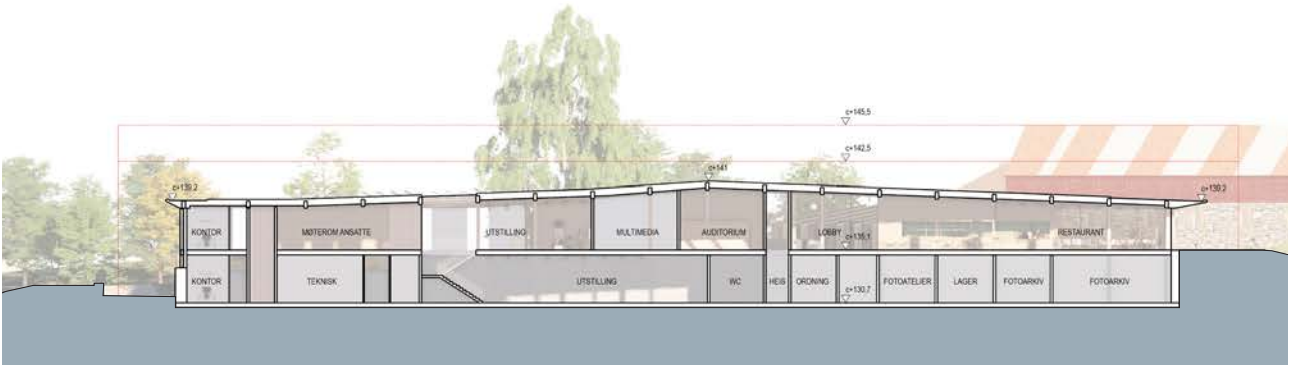
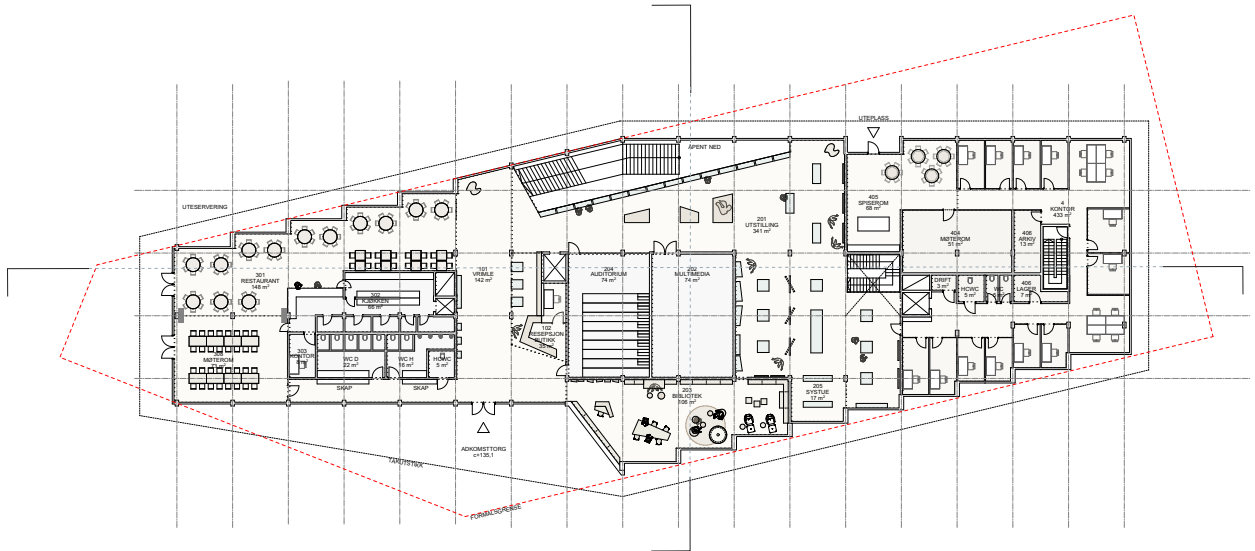
Det er god utsikt til Domkirkeodden og Mjøsa fra bygningens publikumsfunksjoner, og god plassering av øvrige funksjoner og arbeidsplasser i bygningen. Bygningens arkitektoniske karakter, og sammenheng til omkringliggende bebyggelse er der i mot noe uavklar. Konsekvensene av bygningens fotavtrykk, og planens «rombeform» beskrives som nedskalerende i hver ende, mot Pilgrimsleden i nord og mot Storhamarlåven i sør. Juryen er noe tvilende til om dette formgrepet fungerer slik det er tenkt.

Det store taket med fall i to retninger defineres i størrelse av det underliggende funksjonsprogrammet for nybygget. Bygningens underetasje er i betong, med en overliggende søyle/bjelke-konstruksjon i tre, og med synlige massivtre elementer. Dette er et klart og tydelig materialkonsept og

konstruksjonsprinsipp, som dessverre ikke er utviklet og artikulert godt nok rent arkitektonisk i det foreløpige løsningsforslaget. Bygningens fasadeutforming fremstår som generell og ubearbeidet. Mot Mjøsa og nordvest, er bygningen vist med store åpne glassfasader. Mot nordøst ved varelevering og arbeidsplasser for ansatte er fasaden noe mer fortettet og oppdelt, og ved hovedinngangen for besøkende har fasaden et formuttrykk som kanskje ville tjent hele bygningen best. Med dette mener juryen at bygningens arkitektur i sammenheng med omgivelser og tilstøtende bygg er noe uklar arkitektonisk og mangler en nødvendig bearbeidelse og artikulering. Dette reflekteres også i bygningens interiør. Det er uklart om bærekonstruksjonene i yttervegg er søyler eller skiver i massivtre, eller en variasjon.

Planløsningene er godt og rasjonelt løst på et overordnet nivå, med gode muligheter for fleksibel bruk av områdene rundt hovedatkomsten, restaurant og møterom mm. Ved en eventuell gjennomføring av dette løsningsforslaget ville bearbeidelse av områder for utstillinger og multimedierom, trappeadkomst mm vært nødvendig. Den store trappen og åpning ned til underetasjen må endres, og det bør etableres et mulig fysisk skille mellom vrimeleareal og utstilling. En omstrukturering av arealene for utstilling på plan 1, med annen plassering av multimedierom, og en «enklere» trappeadkomst til underetasjen ville kunne tilført utstillingsarealene større fleksibilitet.







«PILGRIMSLÅVEN»

INNKJØP

INNKJØP 50,000 NOK

**LIPINSKI ARCHITECTS
/ A.C.B. / TOBIAS
LAUKENMANN**

LIPINSKI ARCHITECTS, MALMÖ
Filip Lipinski, arkitekt

A.C.B., KØBENHAVN
Christian Brink, arkitekt

TOBIAS LAUKENMANN, STUTTGART
Tobias Laukenmann, arkitekt

RÅDGIVERE KONSTRUKSJON:

Lee Earl, ingeniør, København

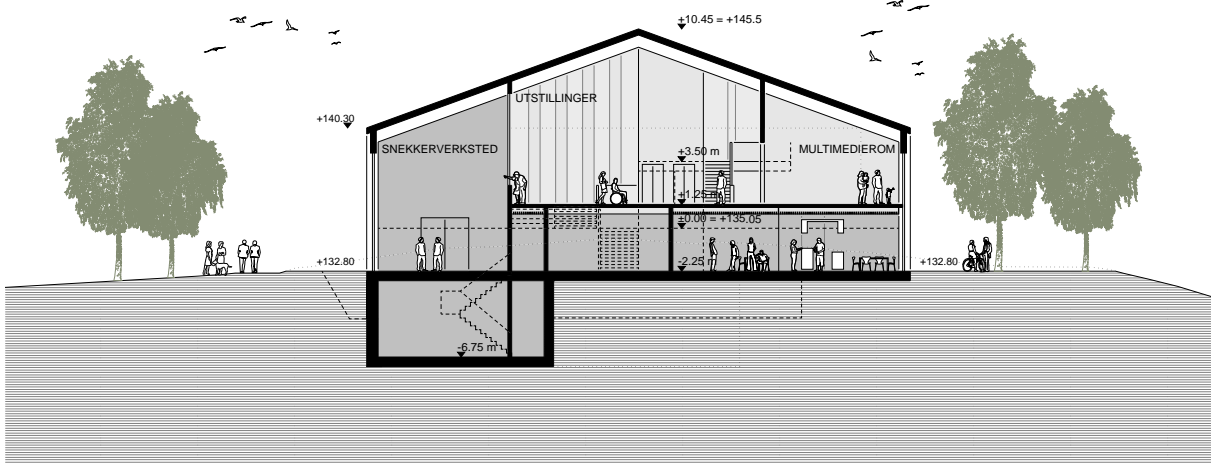
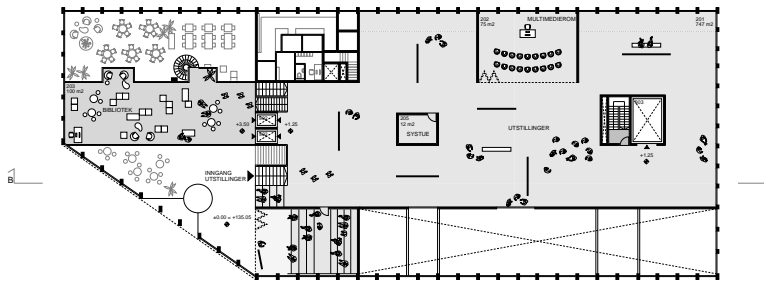
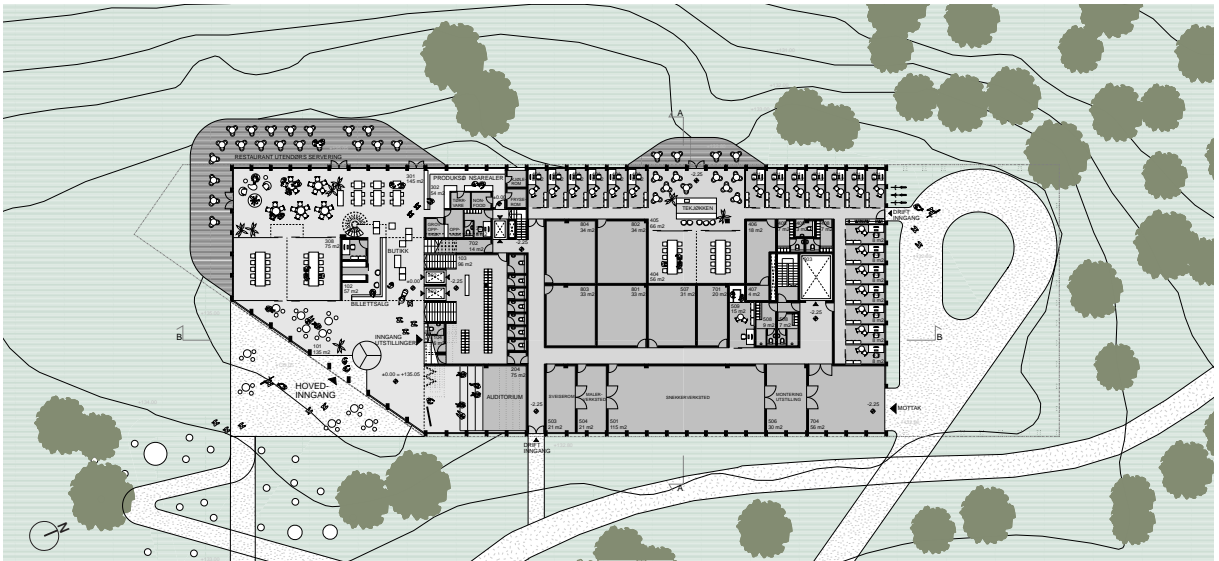
Løsningsforslaget er bygget opp som en repetitiv trekonstruksjon med fyllende elementer av glass i alle fasader. Dette gir bygningen et enkelt og helhetlig uttrykk, som kan reflektere og assosiere til historisk trearkitektur.

Trekonstruksjonene er godt eksponert også i interiøret, og det skapes således en god arkitektonisk sammenheng mellom eksteriør og interiør. Bygningen står i en interessant kontekstuell sammenheng med sin særegne konstruksjon og repetitive arkitektoniske artikulering. Juryen mener imidlertid at bygningens framtoning kan være for dominerende, og at videre bearbeiding av store glassflater vil kunne endre bygningens uttrykk og svekke den tiltalende enkelheten.

Prosjektet har en oversiktlig organisering, med en godt tilpasset plassering i terrenget. Utstillingsarealer er plassert på et halvplan over dette. Øvrige driftsarealer, kontorer mm, på et halvplan under. I tillegg er det vist en mindre kjelleretasje for arkiver og tekniske rom. Interiøret preges av utstrakt bruk av treverk, solid og varig materialbruk.









«SKIP»

INNkjøp

INNkjøp 50,000 NOK

FREDRIK LUND OG MARTIN FORSBY

STUDIO FREDRIK LUND, TRONDHEIM

Fredrik Lund, professor, sivilarkitekt MNAL

**BLÅ ARKITEKTUR LANDSKAP AB, STOCKHOLM /
KØBENHAVN**

Martin Forsby, arkitekt MSA SAR

RENDERING:

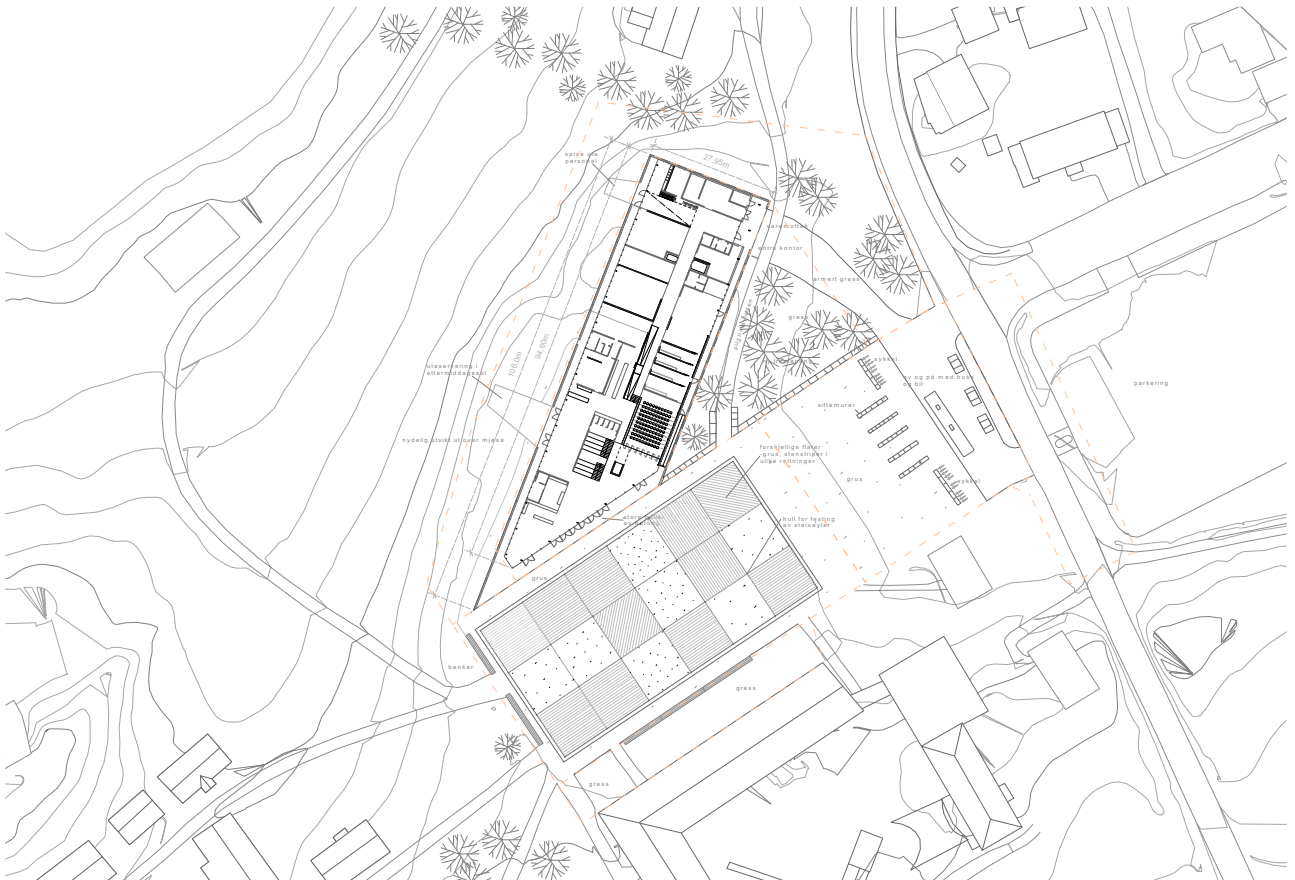
Hanna Kjellberg-Line, sivilarkitekt MNAL

Liza Marchenko, sivilarkitekt MNAL

Bygget svarer på programmet i konkurransen på en god måte, og med et relativt lavt bruttoareal. De to nederste hovedplanene ligger på henholdsvis kote 132,3 m og 133,3 m. Store deler av eksisterende terreng rundt bygget senkes/flates ut mot et nytt torg (i en eventuell gjennomføring av dette løsningsforslaget ville en bearbeiding av terrengforandringene vært nødvendig med hensyn til gjeldende reguleringsbestemmelser). Hovedinngangen er lagt ut mot dette torget og det er god kontakt mellom vestibyle og uteområder på torget mot Storhamarlåven. Torgets utforming virker stivt og dårlig tilpasset terreng og stedets karakter.

Bygningen er beskrevet med en enkel hovedkonstruksjon med bærende søyler og vegger, og en dobbel fasade, med et ytre sjikt i metall for bl.a. å dempe vindpåvirkning på den innerste fasaden i tillegg til å filtrere lys.

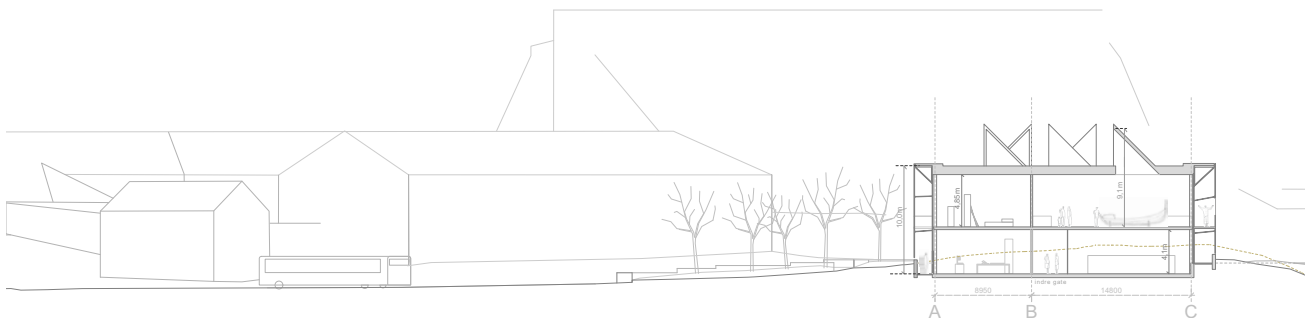
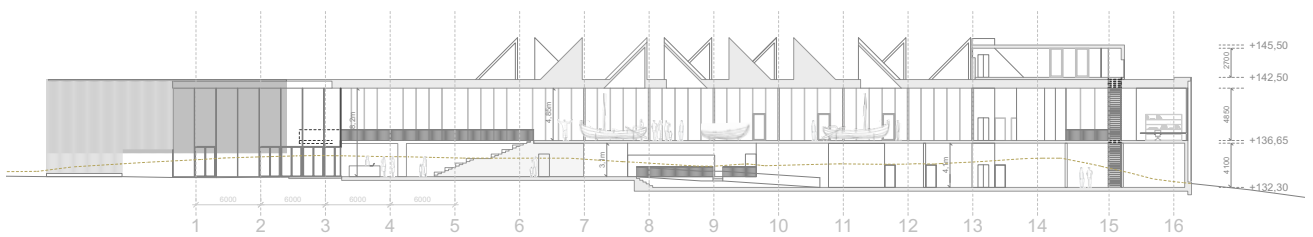
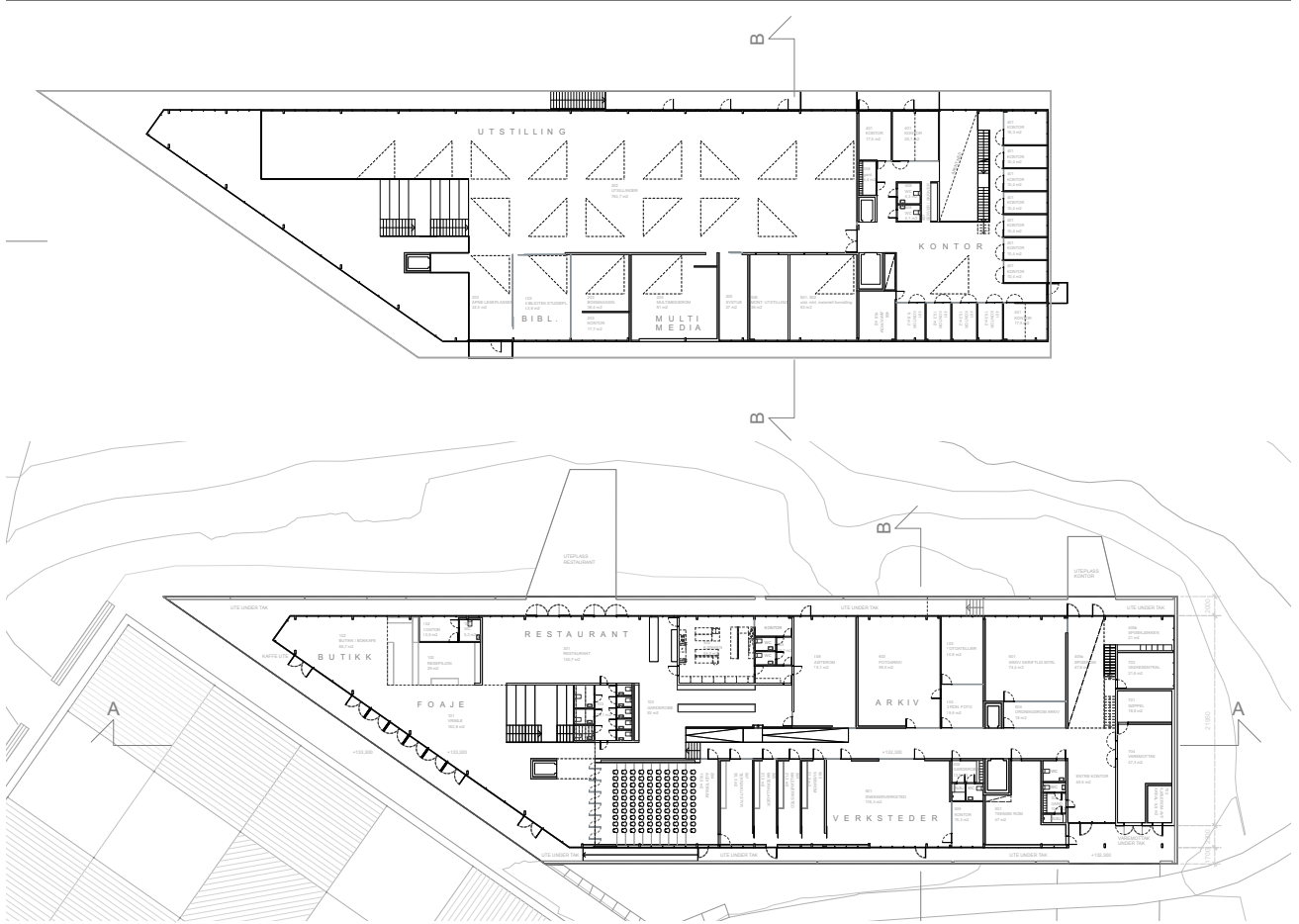
Med det ytre sjiktet, av hengende stålstenger, gis bygningen et helhetlig artikulert og interessant arkitektonisk uttrykk som etter juryens oppfatning tilfører konteksten med omkringliggende bygninger på Domkirkeodden en ny arkitektonisk kvalitet. Bygningen valg av materialitet i eksteriøret er overbevisende og skaper et poetisk samspill med Storhamarlåvens trevegger, og Vernebyggets storslagne glassflater. Bygningens fasader ville også, på en god måte, gitt et variert uttrykk med tanke på ulike tider av døgnet og årstider.



Planene er enkelt og godt organisert, med gode adkomster for publikum, og gode drift og arbeidsarealer. Planløsningen er fleksible for opp- og nedskalering, og gir mulighet for fleksibel bruk i den daglige driften. Utstillingsarealene er enkle og fleksible, med vakkert overlys.









«PORTMANTEAU»

INNkjøp

INNkjøp 50,000 NOK

ASAS ARKITEKTUR

ASAS ARKITEKTUR, OSLO / HAMAR

Ola Spangen, arkitekt MNAL
 Victor Castillo, arkitekt
 Ana Muñoz, arkitekt / interiørarkitekt
 Espen Nordli Larsen, arkitekt
 Karen Sletvold, arkitekt MNAL

Løsningsforslaget Portmanteau viser en sammenstilling av volumer som er formet med utgangspunkt i programmets funksjoner. Bygningen er verken en låve, et rektangulært volum, eller en repetitiv sammenstilling av like volumer som avtrappes innenfor byggeområdets avgrensing.

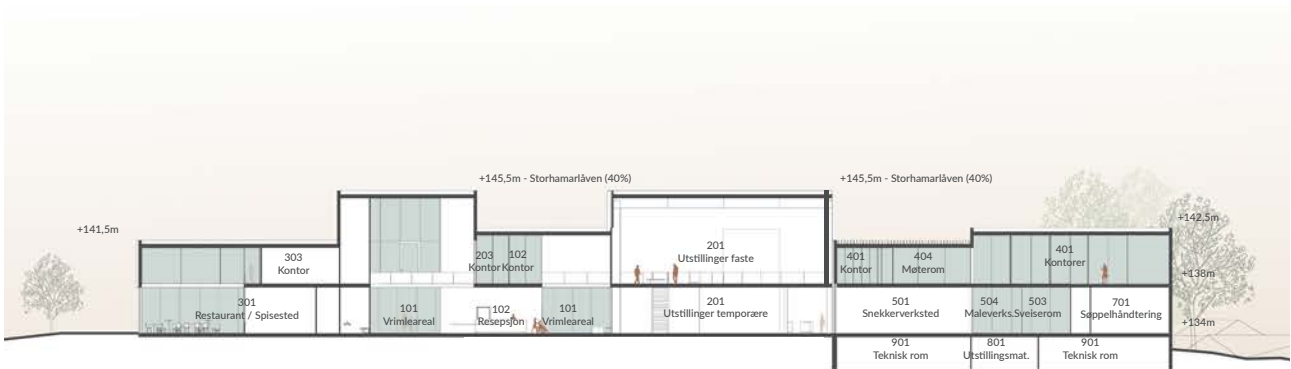
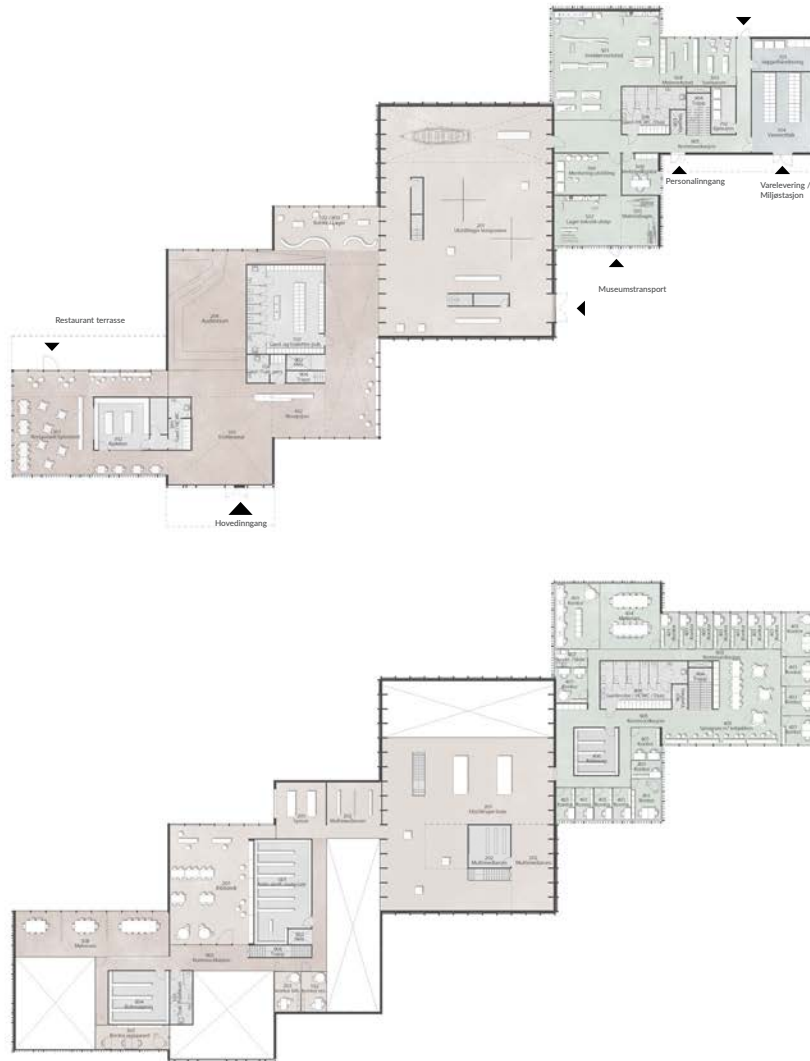
Løsningsforslaget er et av få prosjekter i konkurransen som viser en tilpasset organisering av bygningsvolumer, med varierte og artikulerte rom, både inne og ute. Innvendig er ikke dette løst like tydelig som i eksteriøret. Dette kunne latt seg løse med enkle justeringer i planløsningen innenfor konseptets rammer. Løsningsforslaget er utformet i strid med gjeldende reguleringsbestemmelser da to av volumene er vist med en gesimshøyde på 145,5, og ikke som en inntrukket etasje. Juryen mener at dette kan justeres, men mener likevel at bruddet på reguleringsbestemmelsene er for store til at prosjektet kan konkurrere med de beste prosjektene i konkurransen. Løsningsforslagets hovedinngang er dessuten også for dominerende i situasjonen. Dette forholdet kan reduseres og omarbeides med enkle justeringer. Høydene i løsningsforslagets utstillingsrom kan reduseres, og hovedinngang like så. Juryen mener at eventuelle omarbeidelser av prosjektet vil medføre til for store endringer av det arkitektoniske konseptet.



Den foreslåtte planløsningen, mangler en god flyt i utstillingsarealene, og adkomst til disse relatert til universell utforming. Juryen mener at dette er løsbart, men summen av endringer bli for mange til at løsningsforslaget kan konkurrere med de beste av de innsendte prosjektene.

Løsningens eksteriørmessige behandling, med variasjon i fasadeuttrykk som juryen har vurdert som en stor kvalitet. Bygget skaper en ønsket variasjon, som står godt til omkringliggende, eksisterende bygninger. Dessverre har forslagsstillerne ikke fulgt reguleringsplanens bestemmelser, som tillater en tilbaketrukket etasje, men i stedet hevet taket unødvendig over inngangsparti og utstillingsrom. Forslaget viser et svært bearbeidet torg og adkomstparti med en urban karakter som etter juryens mening er en feiltolkning av stedet.







«BAKKEHUSET»

INNkjøp

INNkjøp 50,000 NOK

THI & DENCKER
ARKITEKTER

THI & DENCKER ARKITEKTER, KØBENHAVN

Linda Thi, arkitekt & partner

Mikkel Dencker, arkitekt & partner

Prosjektet 'Bakkehuset' fremstår som et tydelig arkitektonisk konsept med rike kvaliteter i forhold til plassering og tilpasning til situasjonen, og til de arkitektoniske kvalitetene i utformingen av publikumsarealer.

Den nye bygningens konseptuelle og kontekstuelle samspill med omkringliggende bygninger og landskap bygger på en nytolkning av det tradisjonelle stabburet, der bygningens konstruksjon er løftet opp over bakken forankret i et fundament av stein. Prosjektets forhold seg således til omgivelsene med en intensjon om å bevare landskapets kontur avtegnet mot bygningens fundament. Juryen finner referansen til stabburet relevant, men slik det er tolket oppfattes prinsippet som utydelig. Basen, slik den er utformet, punkteres flere steder og mister dermed arkitektonisk og konstruktiv presisjon.

Hovedatkomsten er plassert i bygningens underetasje, sentrert på bygningens østre fasade. For å unngå for store skjæringer i terrenget etableres trapper ned til inngang noe som juryen oppfatter som unødvendig kompliserende og likeså avvikende i forhold til kravet om universell utforming. Andre etasje med blant annet restaurant ligger en meter over tilstøtende terreng. Dette gir bygningen dårlig kontakt med landskapet og bygningen framstår som lite inviterende. Overgangen mellom restaurant og uteservering er ikke beskrevet, eller tegnet.



I tillegg til stabburet referer forslagsstillerne til det tradisjonelle tunet som inspirasjon for organiseringen av den nye bygningen. Tunets gjentolkning i den nye bygningen bryter ned skalaen som resulterer i varierte, godt proporsjonerte romligheter. Valg av materialer og konstruksjonsprinsipper (med referanse til Storhamarlåvens materialitet), har likeså på en vellykket måte bidratt til et museumsbygg med overbevisende arkitektoniske kvaliteter. Utstillingsrommene er presentert i fine lys- og materialstudier. Generelt vurdert er museets program godt løst med fine romlige sekvenser og et variert dagslys som et aktivt romskapende element.

En ytterligere kompleksitet er tilført fasaden som er utformet med en variasjon av åpne og lukkede partier som svarer til interiørets funksjon. Prosjektet har et fleksibelt konstruksjonsprinsipp som enkelt kan omorganisere rommene og tilrettelegge for en eventuell fremtidig utvidelse.

I hovedsak tilfredsstillende prosjektet forskriftskrav i forhold til energiløsninger, brann og rømningsveier. Derimot er utførelse i forhold til universell utforming mangelfull som for eksempel den tidligere nevnte trappen ved inngangen samt plasseringen av garderobe, kontor, toalett i tilknytning til restaurantkjøkkenet.

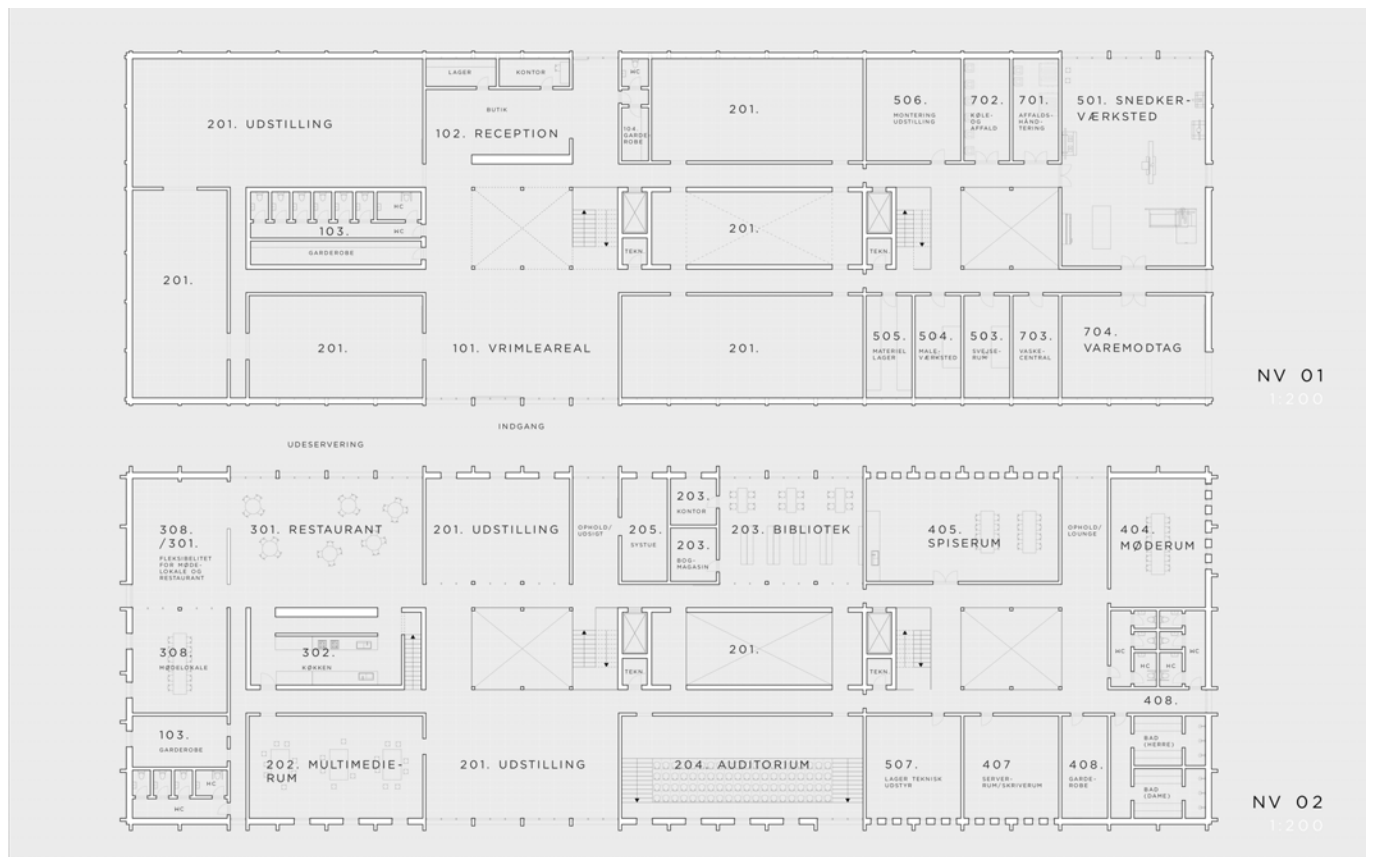
Juryen finner store kvaliteter i prosjektets arkitektoniske holdning, dets romlighet, materialitet og bevissthet i bruk av dagslys. I vurderingen av bygningen, i forhold til museumsprogrammet uttalte ønske om planløsninger med stor fleksibilitet i daglig bruk til variert bruk av arealene, svarer prosjektet ikke til museets behov.

Prosjektet tar i bruk miljøvennlige, solide og varige materialer. Konstruksjonen er en hybrid mellom laft og en søyle/bjelke konstruksjon i tre. Fundamentet er utført i betong kledd med kalksteinsplater. Fasaden utført i beiset tre. Prosjektet viser til bestandige løsninger og forslår energipositive løsninger som for eksempel solcellepaneler på taket.

Gjennomførbarhet innenfor økonomisk forsvarlige, realistiske og nøkterne rammer basert på foreliggende funksjonsbeskrivelse og romprogram.

Løsningsforslaget er vist med en relativ høy brutto/nettofaktor og flere arealer er tegnet for store i forhold til det oppsatte funksjonsprogrammet. Løsningsforslaget ville tjent på en mer edruelig håndtering av arealdisponering, og kunne oppnådd en bedre plassering i konkurransen med en mer effektiv planløsning.







HORISONT

INNKJØP

INNKJØP 50,000 NOK

RAM ARKITEKTUR

RAM ARKITEKTUR, LILLEHAMMER

Peer Fredrik Bull-Hansen, prosjektleder / arkitekt

Hildegunn Grønningsæter, arkitekt

Sten Aagaard, arkitekt

Bjørn Horten, arkitekt

Helene Kjær Bremseth, arkitekt

Arne Thorsrud, arkitekt

Prosjektet 'Horisont' har et helhetlig arkitektonisk uttrykk og tydelig konsept i forhold til bygningens organisering og materialbruk. Prosjektets enkle og oversiktlige organisering og valg av materialitet gir rike arkitektoniske kvaliteter som er godt kommunisert i flotte tegninger. Prosjektet fremstår som en klar arkitektonisk form som med sin størrelse etablerer et dynamisk forhold til Domkirkeoddens eksisterende bygninger. Prosjektet har på en overbevisende måte svart på ønsket om en planløsning som gir stor fleksibilitet i daglig bruk til variert bruk av arealene. Videre er prosjektets disponering av funksjoner samt forslag til overordnet utforming av tilgrensende områder løst på en god måte for eksempel ved at den kontinuerlige åpne fasaden på hovedplanet inkluderer hele det omkringliggende området i bygningen. Prosjektet etablerer på denne måten kontakt med brukerne av området utover besøkende til museet.

Landskapet rundt det nye museumsbygget er tilbakeført til terrengets opprinnelige topografi og med etablering av parkering langsmed Strandgata. Alternativ plassering av parkering er lite overbevisende. Landskapsplanen er lite gjennomarbeidet i forhold til bygningen. Bygningen er plassert høyt i terrenget og det savnes en bedre kontakt med tiliggende terreng, spesielt mot sør og vest. Bygningens fasade mot sør skråkjæres parallelt med Storhamarlåven og hvor hovedatkomsten plasseres.



Publikumsprogrammet er i hovedsak samlet på atkomstplanen organisert rundt to kjerner som inneholder auditorium og servicefunksjoner. Vestibyle, resepsjon, restaurant, butikk, auditorium og utstillingsrommet er lett tilgjengelig samtidig som de ulike aktivitetene enkelt kan avlukkes eller åpnes opp etter behov. Utstillingsrommet på første etasje er plassert i bygningens nordre halvdel med lys fra tre sider.

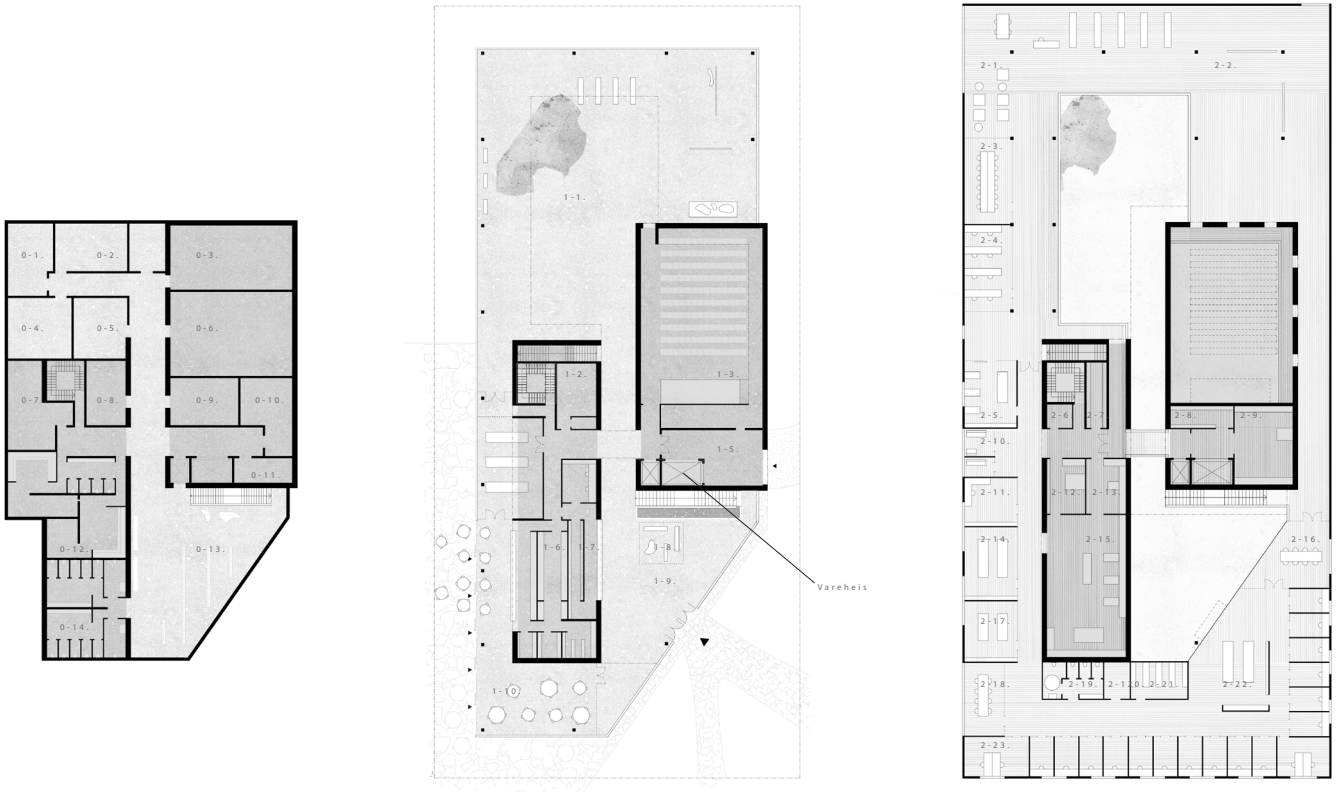
Utstillingsrommet knytter seg dermed til situasjonen på Odden og en større kontekst som oppleves som en stor kvalitet både for prosjektet og for omgivelsene. Restauranten er fordelaktig plassert mot sydvest i forhold til lys og kontakt med eksisterende bygninger. Utstillingen fortsetter i andre etasje der også biblioteket og museets administrasjon lokaliseres. Andre etasjen er fint organisert som et galleri rundt det store dobbelt høye utstillingsrommet samt vestibylen, og har en kontinuerlig sirkulasjon langs ytterveggene som gir god kontakt mellom publikumsarealer og drift. Generelt sett er programmet meget godt organisert i forhold til logistikk, sirkulasjon og dagslys.

Juryen vurderer prosjektet til å tilfredsstillende eller gi mulighet for å lett å kunne oppnå forskriftskrav inkludert universell utforming, energiløsninger, brann, rømningsveier mm. Prosjektet viser til bruk av solide og varige materialer med en hovedkonstruksjon i limtre og et fundament og avstivende kjerner i betong og kalkstein. Den ytre kledningen utføres i

kløyvd tre-spon som nyanserer lys og utsikt/innsikt i bygningen relatert til funksjon.

Juryen stiller seg kritiske til prosjektets gjennomførbarhet innenfor økonomisk forsvarlige, realistiske og nøkterne rammer.





KONTORER

Kontorene og arbeidsplassene ligger alle i plan 2 med utsikt over Mjøsa og Storhamarlåven.

FOAJE, BUTIKK OG RESTAURANT

Foajeen fordeler besøkende til museet, restauranten, biblioteket og auditoriet. Butikken er tenkt plassert i "åpen løsning" med kassepunkt i resepsjonen.

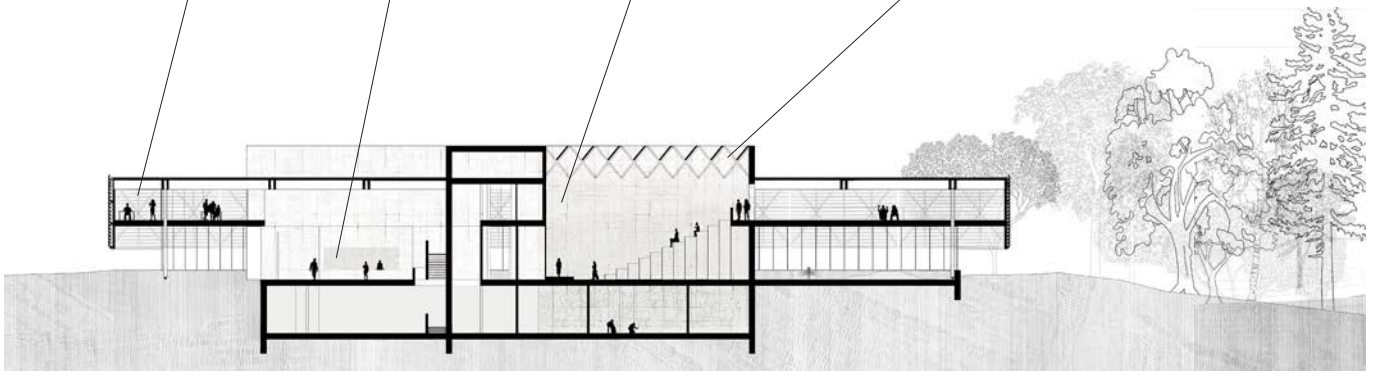
AUDITORIUM

Museets auditorium er plassert i den innerste kjernen, med nærhet til både utstillingsarealer og foaje. Den er basert på teleskoptribuner, og vil således kunne ryddes helt. Rommet er også tenkt som en potensiell del av utstillingsarealet og vil kunne tilby et helt skjermet av avgrenset rom som vil utfylle museets ellers åpne arealer. Et galleri fra plan 2 gir fleksibilitet og potensiale for å bruke mer av rommets gode høyde.

ENERGIPRODUSERENDE FASADER

På taket av de to stenkjernene monteres solcellepanel som vil kunne produsere strøm til drift av bygget. Ved å benytte batteribank vil strømmen kunne lagres til tidspunkter en behøver den mest.

Panelene plasseres mot syd, mens det mot nord slippes inn lys til auditoriet.





«POETRY OF RUINS»

INNKJØP

INNKJØP 50,000 NOK

HALD & RAVNBORG

HALD & RAVNBORG, KØBENHAVN

Simon Hald, Partner, Arkitekt MAA

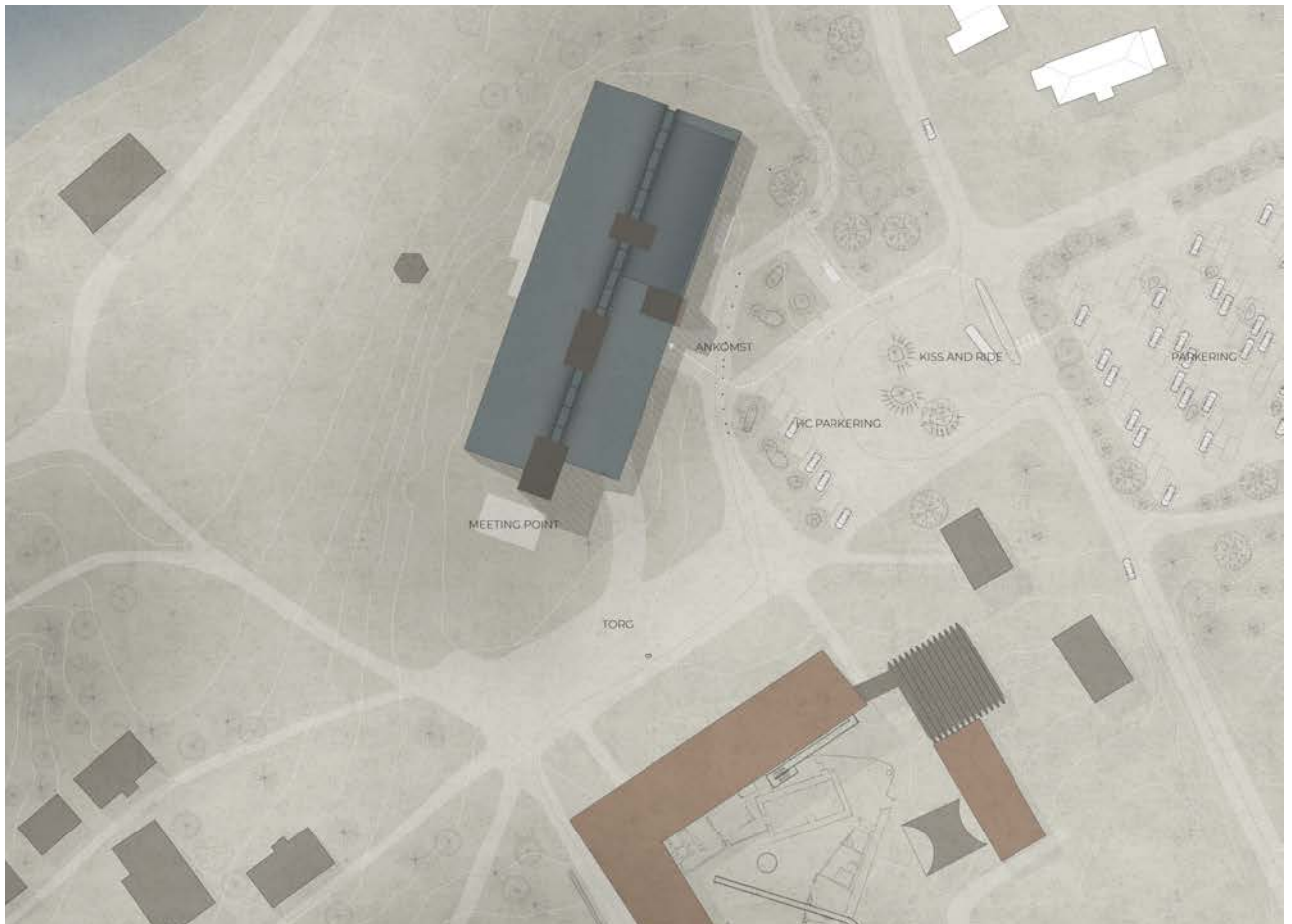
Peter Ravnborg

Tord Johann Breivik

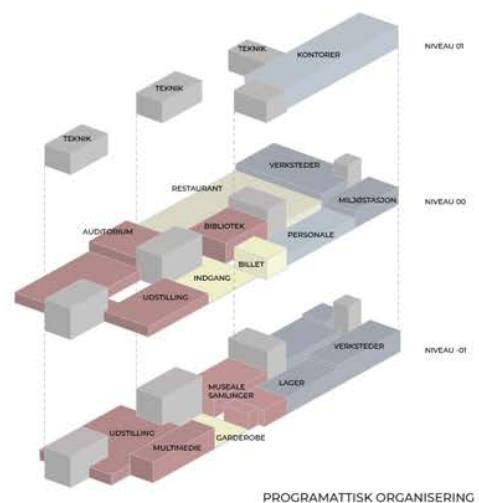
Thea Berger

I forsøket på å etablere et nytt bygg på Domkirkeodden, med en skala og dimensjon som underordner seg situasjonen, viser løsningsforslaget et interessant utgangspunkt. Bygningen er verken en ny «låve», eller en sammenstilling av flere volumer. Bygningen karakteriseres av brutte takflater med fire relativt dominerende «kjerner», «monumentale figurer» som bryter opp bygningsvolumet og markerer seg som dominerende elementer i bygningsvolumet. Dette grepet er både en styrke og en svakhet for løsningsforslaget. Kjernene oppleves som formalt dominerende, men gir også bygningen variasjon, og etablerer «nette bygningsvolumer», mellom dem. Særlig hovedinngangen fremstår som både inviterende og intim,. De fire kjernene inneholder funksjoner som ivaretar bygningens infrastruktur og er således ikke viktige opplevelsesrom i bygningen. Dette faktum reduserer kjernenes arkitektoniske betydning, og svekker dermed det arkitektoniske konseptet.

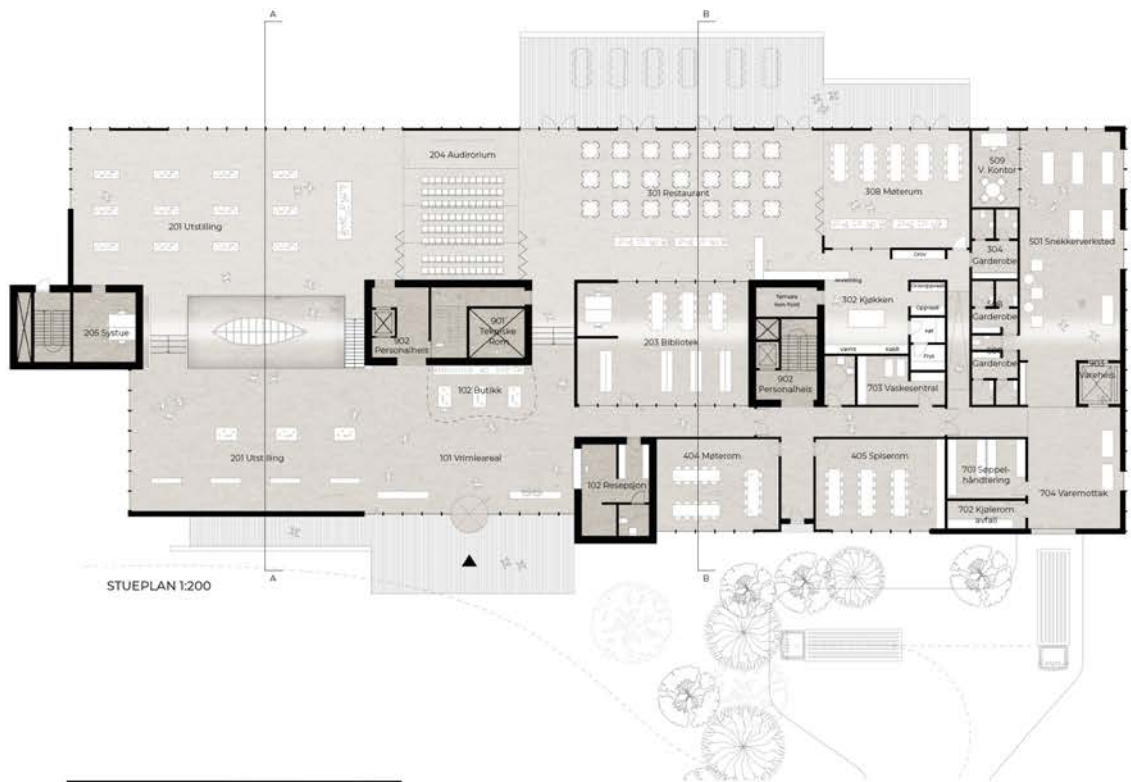
Forslaget viser respekt for bevaring av landskapet og bygningen framstår som en lav form godt underordnet den tilgrensende Storhamarlåven. Mot Mjøs-siden dominerer figurene i for stor grad, og svekker konseptets gode sammenheng til det bevaringsverdige landskapet. Prosjektet svarer godt opp funksjonsbeskrivelsen og har en rasjonell organisering av funksjonene. Overlyset gir de innvendige funksjonssonene et behagelig og variert lys. Bygningen er godt organisert med gode forbindelser mellom rommene.



Det er vist noen uheldige nivåforskjeller mellom funksjoner på hovedplanet som ikke er godt løst, men som ved en eventuell videre bearbeidelse lett hadde latt seg løse med justeringer av nivåene på hovedplanet. Tårnene er en forutsetning for det arkitektoniske grepet, men blir etter juryens oppfatning for dominerende med en begrensende funksjonalitet. Bygningens konstruksjon og materialsammenstilling mangler en arkitektonisk artikulering, og visuell dimensjonering. De hvite takflatene fremstår som noe umotiverte og lite tilpasset bygningens hoved- konstruksjoner bestående av søyler og dragere i limtre. Prosjektet premieres i hovedsak for sitt arkitektoniske helhetsgrep og romlige kvaliteter.



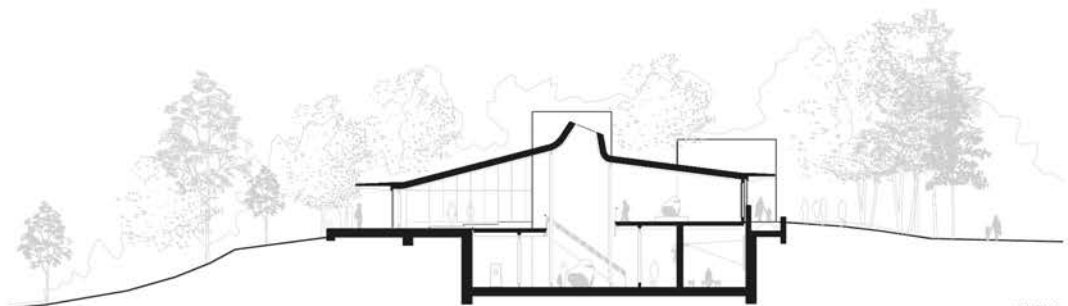




STUEPLAN 1:200



KJÆLLERPLAN 1:200





«LYSVEV»

INNKJØP

INNKJØP 50,000 NOK

STUDIO STOVE

STUDIO STOVE, OSLO

Christian Stoveland Blindheim, arkitekt MNAL

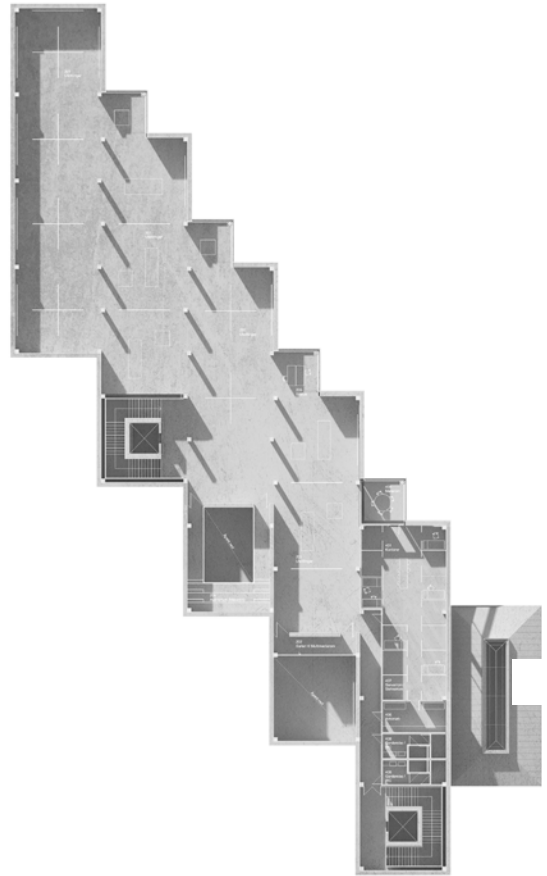
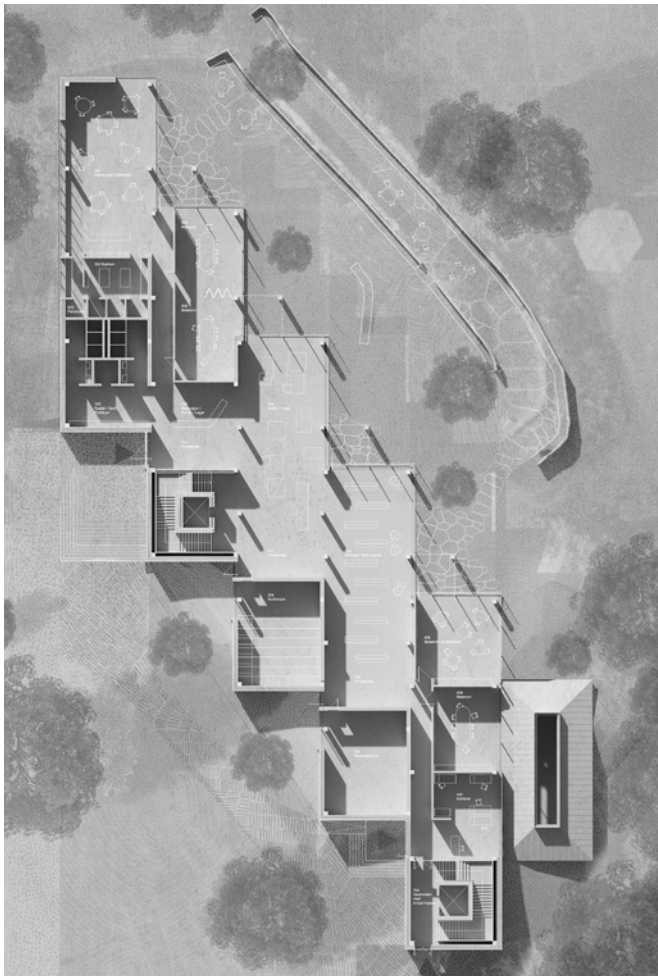
Ole Fredrik Stoveland, sivilarkitekt MNAL

Lysvev er et av flere prosjekter som viser en repetitiv serie av like bygningsvolumer lagt etter hverandre. En slik organisering bryter opp bygningsvolumet og gir mulighet for varierte romdannelser mellom volumene. Juryen vurderer at den rigide repetisjonen svekker løsningsforslagets mulighet for varierte og gode kvalitative uterom. I interiøret er sammenstillingen mer vellykket med en «flytende» sømløs overgang mellom funksjoner på hovedplanet. Løsningsforslaget viser i stor grad en god planløsning, til tross for noe manglende areal i deler av bygningens krav til areal. Bygget viser en synlig romlighet i konstruksjonen der konstruksjonsprinsippene følger eksteriørene på en konsekvent måte. De seks parallelt forskjøvnede rektangulære bygningsdelene har definerte funksjoner, som gjør bygget oversiktlig og rasjonelt å bevege seg i. Utstillingsarealene er funksjonelle med innfall av lys dels fra syd og vest og dels fra overlys. Overlyset skaper et behagelig lys i utstillingsrommene.

Bygget hadde tjent på en større variasjon i fasaden. Repetisjonen av like bygningsvolumer skaper en tydelig arkitektonisk artikulering men unngår samtidig å etablere en tydelig hovedinngang. Juryen mener at en mer variert arkitektonisk artikulering av inngangspartiet og mot Mjøs-siden ville kunne gitt et mer interessant svar på oppgaven, og slik sett løftet prosjektets konseptuelle og kontekstuelle verdi.









«TRESNITT»

INNkjøp

INNkjøp 50,000 NOK

**FJORD ARKITEKTER /
NMS ARCHITECTURE**

FJORD ARKITEKTER, OSLO

Maria Inês Correia, ansvarlig & faglig leder
Finn Magnus Rasmussen, partner
Mathias D. Jansen, arkitekt

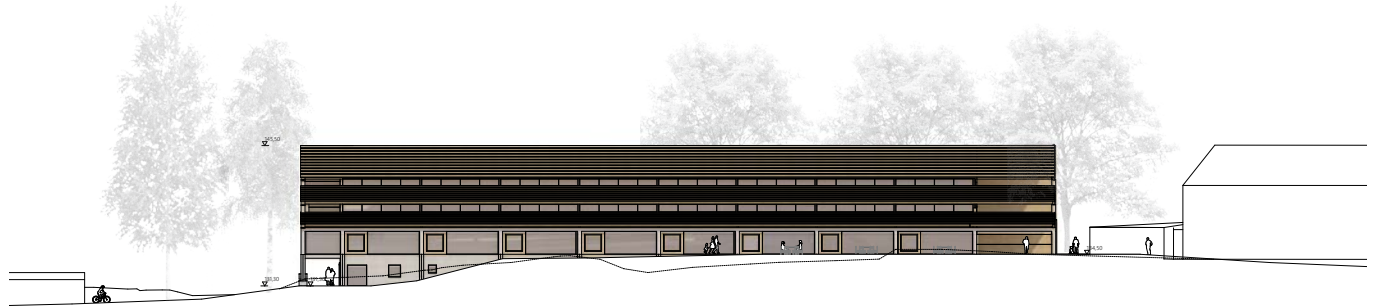
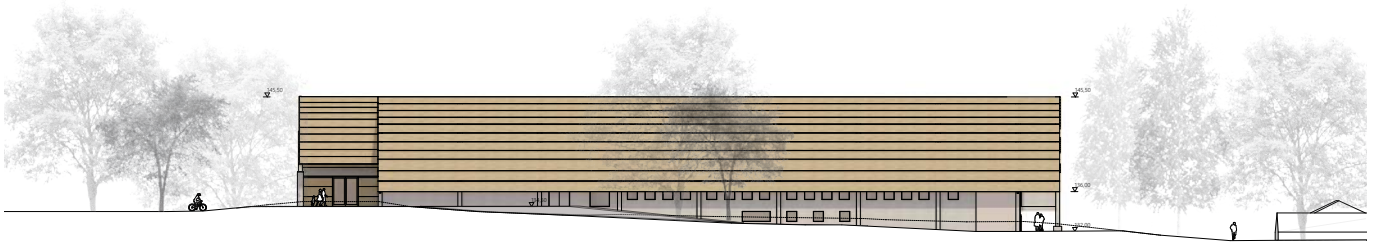
NMS ARCHITECTURE, PENAFIEL, PORTUGAL

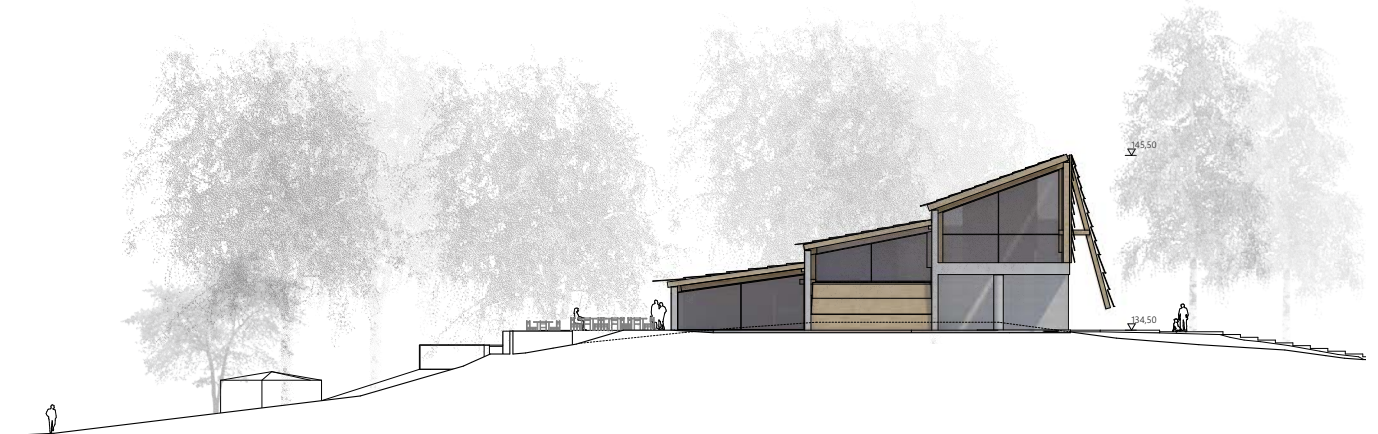
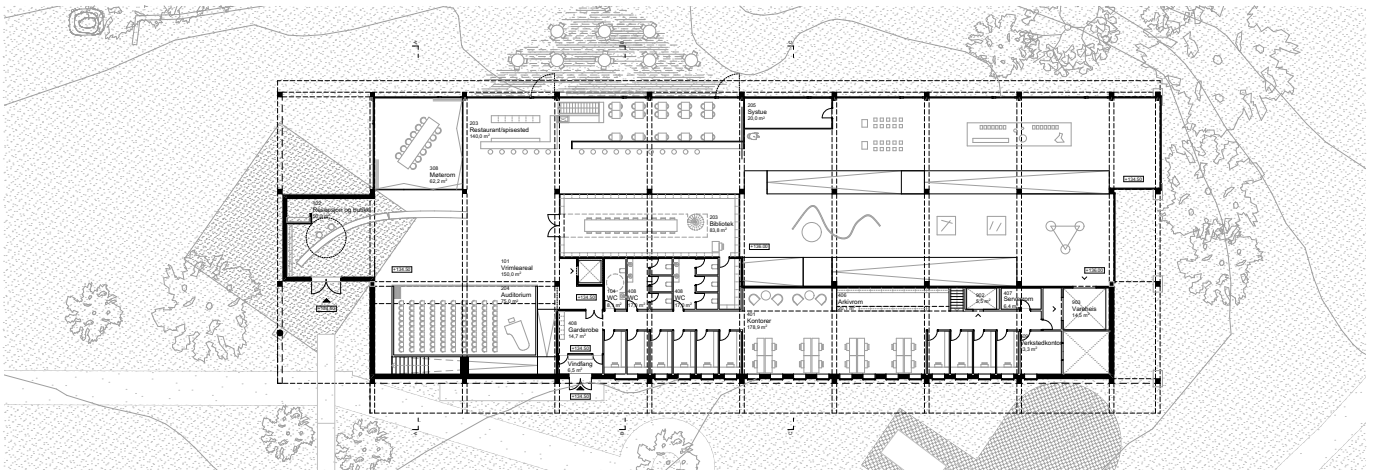
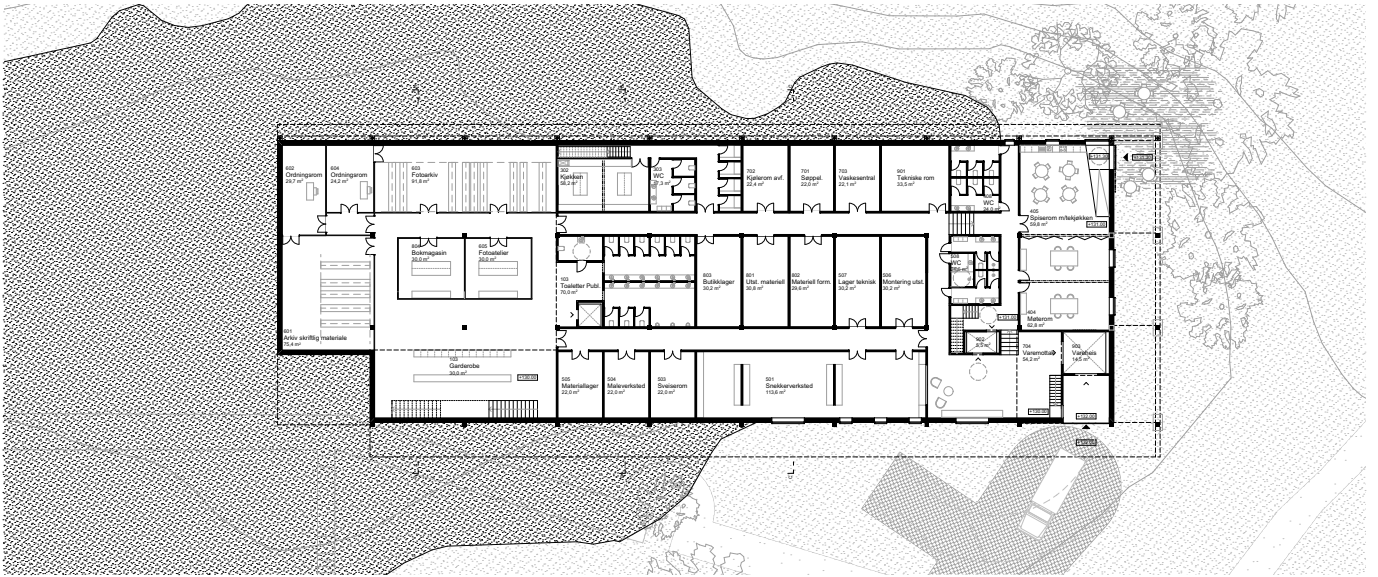
Nuno Melo Sousa, ansvarlig & partner
Ana Isabel Dias, arkitekt
Diogo Veiga, arkitekt

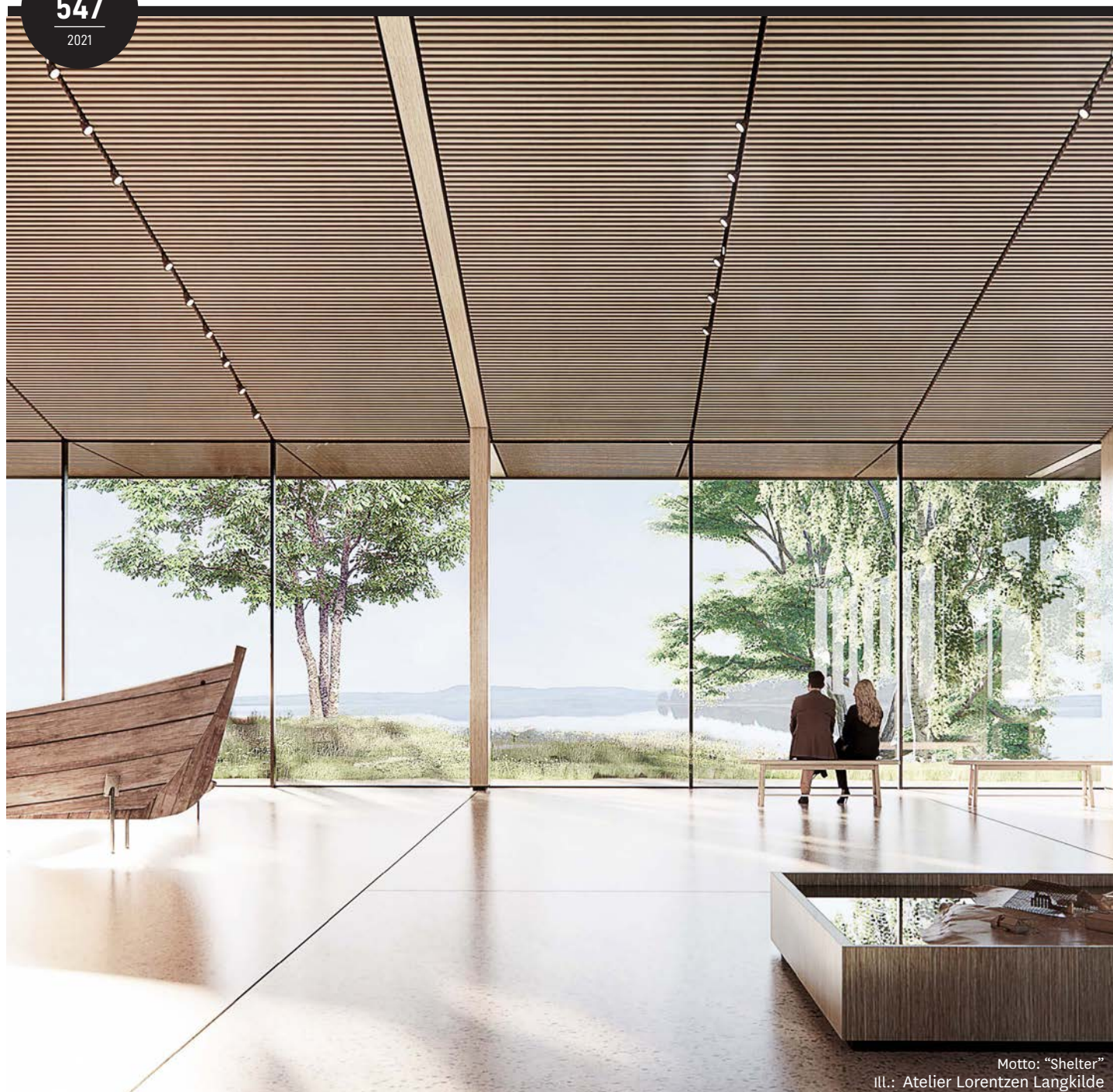
Løsningsforslaget «Tresnitt» introduserer flere interessante hovedgrep for det nye museumsbygget. Bygningens avtrapping ned mot Mjøsa, i ulike nivåer, og med innslipp av overlys mellom takflatene tilfører bygningen særegne og gode romlige kvaliteter. Den viste materialbruken følger opp dette på en god måte, med slippede betonggulv, glassflater i interiøret, med en enkel detaljering, og «robuste» limtrekonstruksjoner og massivtre elementer i takflatene. Interiør Illustrasjonene viser bygningens kvaliteter med hensyn til utsikt mot Domkirkeodden på en god måte. Bygget har en interessant bruk av elementer i konstruksjon og interiører, med referanse til Sverre Fehns bruk av tilsvarende trekonstruksjoner og betong i Storhamarlåven.

Landskapsplanen er svak og torget med atkomst er lite overbevisende. Universell tilgjengelighet til hovedinngang krever lang omvei. Bygningens planløsninger mangler god funksjonalitet på enkelte områder. For eksempel er kjøkkenets plassering i underetasjen uten dagslys, og dermed ikke tilfredsstillende løst. Det totale bruttoarealet for bygningen er relativt høyt i forhold til konkurrerende prosjekter.









Motto: "Shelter"
Ill.: Atelier Lorentzen Langkilde

Norske arkitekters landsforbund (NAL)

Norske arkitekters landsforbund (NAL) er en fagideell medlemsorganisasjon for over 4300 arkitekter i Norge. Vi arbeider for å fremme god arkitektur og stedsutvikling, og utvikler forbildeprosjekter innen miljø og bærekraft med våre samarbeidspartnere. Vårt mål er å øke miljøkompetansen og tverrfagligheten blant arkitekter, planleggere og øvrige aktører i byggesektoren.

arkitektur.no

Norske Arkitektkonkurranser (NAK)

Norske Arkitektkonkurranser (NAK) er den eneste publikasjon i sitt slag, der arkitektkonkurransene dokumenteres på en systematisk og profesjonell måte. Her presenteres både vinnerprosjektet og de øvrige premierte, innkjøpte og hedrede utkastene, samt de sentrale deler av juryens kritikk. NAK oppleves av oppdragsgiver som et nyttig redskap i det videre arbeid med gjennomføring av byggesaken, samt at det gir god «markedsføring» for oppdragsgiveren og for prosjektet som skal realiseres.

